

# Områden av riksintresse för yrkesfisket



STIG THÖRNQVIST  
Fiskeriverket

Ansvarig utgivare: Axel Wenblad

Redaktionskommitté: Bengt Strömbloom, Stig Thörnqvist, Ingela Bengtsson,  
Anders Hagberg, Jacob Hagberg, Thomas Hasselborg, Anna Lingman,  
Fredrik Nordwall, Per Nyberg, Alfred Sandström, Göran Sundblad

Omslagsbild: Spikens fiskeläge, Vänern. Foto: Mikael Johansson  
Redigering: Kasper Holgers

För beställning kontakta:  
Fiskeriverket  
Box 423, 401 26 Göteborg  
Telefon: 031-743 03 00  
[fiskeriverket@fiskeriverket.se](mailto:fiskeriverket@fiskeriverket.se)

Kostnad 50 kr, inklusive moms. Porto tillkommer.  
Rapporten kan också laddas ned från Fiskeriverkets hemsida:  
[www.fiskeriverket.se](http://www.fiskeriverket.se)

Omslag tryckt på miljövänligt papper, 220 g Conqueror Texture Diamant.  
Inlaga tryckt på miljövänligt papper, 90 g vit offset.  
Tryckt i 500 ex, mars 2006. Intellecta Docusys, Västra Frölunda

ISSN 1404-8590

# Områden av riksintresse för yrkesfisket

STIG THÖRNQVIST  
[stig.thornqvist@fiskeriverket.se](mailto:stig.thornqvist@fiskeriverket.se)

Fiskeriverket  
Box 423, 401 26 Göteborg



# Förord

Områden av riksintresse för yrkesfisket pekades senast ut 1991. Sedan dess har fisket genomgått stora förändringar, bland annat som en följd av teknikutveckling men också av andra orsaker. I denna rapport redovisas de områden som Fiskeriverket efter en översyn och revision anser är av riksintresse för yrkesfisket mot bakgrund av dagens situation. Förhoppningen är att rapporten skall utgöra ett stöd i kommunernas och länsstyrelsernas planarbete och annat beslutsfattande. Rapporten kan på detta sätt bidra till en ändamålsenlig förvaltning av de vattenområden som är betydelsefulla för fiskenäringen.

Den översyn och revision som här presenteras har huvudsakligen grundats på en ekonomisk värdering av fångstområden. En del av de yttranden som inkommit under remissförfarandet har bland annat efterlyst en inriktning med ett starkare skydd för resursen än nyttjandet av densamma. Man menar att områden som skall skyddas i egenskap av riksintressen för yrkesfisket också, eller i första hand, bör omfatta viktiga lek- och uppväxtområden för kommersiellt nyttjade bestånd. Jag förstår och delar delvis den uppfattningen men konstaterar att det i dag i de allra flesta fall saknas tillräckligt god kunskap för att mer precist avgränsa sådana områden. Fiske bedrivs många gånger mest effektivt och därmed också lönsammast i områden där fisk av olika anledningar koncentreras. Sådana områden finns ofta i eller i anslutning till lek- och uppväxtområden eller vandringsvägar. Målet för en långsiktigt hållbar fiskeriförvaltning måste bland annat vara att fisk fångas på ett så effektivt och lönsamt sätt som möjligt. Därmed bör alltså riksintressen för yrkesfisket i första hand röra de viktigaste fångstområdena.

Det är vår förhoppning att detta underlag kommer att användas i den kommunala översiktliga planeringen som ett av flera instrument för att åstadkomma ett långsiktigt hållbart fiske. Ambitionen är att återkommande göra revideringar allt eftersom ny kunskap kommer fram.

Axel Wenblad  
Generaldirektör

# Innehåll

FÖRORD . . . . .	5
INNEHÅLL . . . . .	6
MISSIV . . . . .	7
SUMMARY . . . . .	8
SAMMANFATTNING . . . . .	9
BAKGRUND . . . . .	10
UTGÅNGSPUNKTER OCH METODER . . . . .	13
<i>Havsområden</i> . . . . .	14
<i>Inlandsvatten</i> . . . . .	14
<i>Fiskehamnar</i> . . . . .	15
RIKSINTRESSANTA OMRÅDEN FÖR YRKESFISKET . . . . .	16
Bottenviken . . . . .	18
Bottenhavet . . . . .	20
Östersjön . . . . .	22
Öresund . . . . .	25
Kattegatt . . . . .	26
Skagerrak . . . . .	27
Inlandsvatten . . . . .	28
Fiskehamnar . . . . .	32
SKYDDSVÄRDA OMRÅDEN . . . . .	35
BILAGA: Havsområden av riksintresse för yrkesfisket . . . . .	41
RAPPORTENS ARBETSGRUPP . . . . .	63



FISKERIVERKET

Handläggare  
Stig Thörnqvist  
Avdelningen för resursförvaltning  
031-743 04 08

Missiv

Datum  
2006-02-28

Ert Datum  
2005-12-20

Beteckning  
121-3095-05

Er beteckning  
Jo2005/1644 m.fl.

Jordbruksdepartementet

### **Redovisning av Områden av riksintresse för yrkesfisket**

---

I regleringsbrev för budgetåret 2006 avseende Fiskeriverket har verket fått följande uppdrag:

Fiskeriverket skall bidra till att nå det nationella planeringsmålet för vindkraft (prop. 2001/02:143, bet. 2001/02:NU17, rskr. 2001/02:317). Fiskeriverket skall senast den 1 mars 2006 redovisa en revidering av riksintressen för fisket samt kartlägga behovet av inventeringar av fisk och fiskbestånd vid utsjöbankar som bedöms vara intressanta för utbyggnad av vindkraft. Vidare skall verket senast den 1 mars 2007 redovisa en revidering av kunskapsläget för vindkraftens effekter på fisket och fiskbestånden.

Härmed överlämnas en redovisning av den del av uppdraget som gäller revidering av Riksintressen för yrkesfisket

Beslut om denna redovisning har fattats av generaldirektören Axel Wenblad efter föredragning av handläggaren Stig Thörnqvist. I ärendets slutliga handläggning har även deltagit avdelningschefen Bengt Strömblom, bitr avdelningschefen Gunilla Greig och enhetschefen Bengt Kåmark.

Axel Wenblad

Stig Thörnqvist

---

Postadress	Besöksadress	Telefon	E-post	Telefax	Postgiro
Box 423 401 26 GÖTEBORG	Ekelundsgatan 1	031-743 03 33	<a href="mailto:hakan.westerberg@fiskeriverket.se">hakan.westerberg@fiskeriverket.se</a>	031-743 04 44	1 56 92-7

# Summary

Areas of special importance for the Swedish commercial fishery have been identified. Such areas were last identified in 1991 and since then large changes in the fisheries have occurred. In addition, the possibilities for spatial analyses of fisheries have improved during the last fifteen years as a result of the fishermen's obligation to report their fishing effort and catches. In an evaluation of the areas appointed in 1991 it was established that the criteria for the assessment were unclear, and that the implementation and delimitation varied between counties.

The indicator used to classify the sea areas was the summed value of landings (SKr/km<sup>2</sup>) during the period 1999 – 2003. In order to take regional consideration the landing values were related to the mean value in the Gulf of Bothnia (divided into one southern and one northern part), the Baltic, Öresund, Kattegatt and Skagerrak. In the Gulf of Bothnia the most important fishing areas constitute 8% of the total area and generate between 64 and 70% of the total catch values. For the other regions the areas of special importance for the commercial fishery constitute 20 – 33% of the total

area and generate about 50% of the landing values. Due to lack of knowledge regarding recruitment- and spawning areas in the sea it was in most cases not possible to appoint such areas.

Inland waters, with at least two active commercial fishermen, were also appointed as areas of special importance for commercial fishery. In the big lakes Vänern, Vättern, Mälaren and Hjälmaren there is knowledge to support the identification of areas of special importance for fish recruitment and spawning. The three most important salmon rivers Kalixälven, Ume/Vindelälven and Mörrumsån were also appointed as areas of special importance for recruitment and spawning in a commercial fishing perspective.

An important prerequisite to enable fishery in a delimited sea area is that there are harbours with enough capacity for service and landing opportunities. Therefore the most important fishing ports in the respective regions were appointed as areas of special importance for the commercial fishery.



# Sammanfattning

Fiskeriverket har reviderat områden av riksintresse för yrkesfisket. Sedan områdena pekades ut 1991 har svenskt fiske genomgått stora förändringar samtidigt som fiskarens skyldigheter att lämna fångstuppgifter gjort det möjligt att bättre analysera fiskets rumsliga fördelning. Vid en översyn av de riksintressen som pekades ut 1991 konstaterades att grunderna för bedömningen var oklara, att tillämpning och avgränsning skiljde sig mellan länen samt att motivet omfattande fiske inte kunde försvaras i flera områden mot bakgrund av dagens situation.

I havsområdet har förstahandsvärdet för perioden 1999 – 2003 använts som indikator för att identifiera de viktigaste fångstområdena. För att ta regional hänsyn har fångstvärdena relaterats till de genomsnittliga inom respektive havsområdena Bottenviken, Bottenhavet, egentliga Östersjön, Öresund, Kattegatt och Skagerrak. I Bottenviken och Bottenhavet utgör de viktigaste fångstområdena 8% av den totala arealen och från dessa områden erhöles

70 respektive 64% av fångstvärdet 1999 – 2003. Motsvarande förhållande i övriga områden var 20 – 33% av arealen och ca 50% av värdet. Beträffande rekryterings- och lekområden i havsområdet saknas det i de flesta fall kunskapsunderlag som gör det möjligt att avgränsa de viktigaste av dessa.

I inlandsvattnen bedömdes sjöar med minst två yrkesverksamma fiskare som riksintressanta. För de stora sjöarna Vänern, Vättern, Mälaren och Hjälmaren finns underlag för att avgränsa och peka ut de viktigaste lek- och rekryteringsområdena som riksintresse. De tre viktigaste vildlaxälvarna Kalixälven, Ume/Vindelälven samt Mörrumsån bedömdes också som riksintressanta för yrkesfisket.

En viktig förutsättning för att fiske skall kunna bedrivas inom ett avgränsat havsområde är att det finns hamnar som kan tillhandahålla service till fiskefartygen samt att det finns landningsmöjligheter. De viktigaste hemma- och/eller landningshamnarna inom respektive havsområde bedöms också som riksintresse för yrkesfisket.

# Bakgrund

Områden av riksintresse för yrkesfisket pekades första gången ut 1988, då med stöd av naturresurslagens (NRL, SFS 1987:247) andra kapitel, 5 §. Motiven för riksintressena var skydd av reproduktions-, uppväxt- och fångstområden med avgörande betydelse för näringen. Därtill angavs även viktiga fiskehamnar som riksintressen. Utpekandet förarbetades i en arbetsgrupp vari ingick länens fiskenämnader och representanter för fiskets intressen. Förarbetet utfördes efter anvisningar i Fiskeriverkets PM 1986-06-06 ("Råd och vägledning till fiskenämnader och länsstyrelser för redovisning av fiskets och vattenbrukets intresseområden").

Riksintressena för yrkesfisket reviderades 1991. Då fastställdes de tills nu gällande riksintressen för yrkesfisket (tabell 1) vilka beskrivs i rapporten "Områden av riksintresse för yrkesfisket" plan- och bygglagen/naturresurslagen underlag 34.

Naturresurslagens, NRL:s, bestämmelser övertogs 1998 av miljöbalken (MB, SFS 1998:808). Avsikten med riksintressen för yrkesfisket fastställs i miljöbalkens tredje kapitel, 5 §.

"Mark- och vattenområden som har betydelse för rennäringen eller yrkesfisket eller för vattenbruk skall så långt möjligt skyddas mot åtgärder som kan påtagligt försvåra näringarnas bedrivande.

Områden som är av riksintresse för rennäringen eller yrkesfisket skall skyddas mot åtgärder som avses i första stycket".

Den rådande tolkningen av vad som utgör vattenområden av betydelse för yrkesfisket är:

- Fångstplatser med omfattande fiskeaktivitet eller unika förutsättningar för visst fiske.
- Lekområden för kommersiellt viktiga arter av fisk eller skaldjur.
- Uppväxtområden för kommersiellt viktiga arter.

- Vandringsstråk för kommersiellt viktiga arter.

Härtill kommer som enda kategori landområde av betydelse:

- Fiskehamnar.

Uttalade kriterier för när ett betydelsefullt område övergår från att vara av lokalt intresse till riksintresse finns inte redovisade i samband med Fiskeriverkets tidigare utpekanden. I huvudsak synes länsstyrelsernas bedömningar ha använts som grund.

Sedan 1991 har svenskt fiske genomgått stora strukturella förändringar samtidigt som tillgången till kunskap om fiskets bedrivande ökat. Fiskeriverket genomförde därför en översyn av riksintressesområdena vilken påbörjades år 2000 genom att en förfrågan ställdes till länsstyrelsernas fiskexperter om vilka behov av ändringar eller kompletteringar man ansåg fanns. Relativt få ändringsförslag inkom. I översynen konstaterades att det fanns stora länsvisa variationer i hur riksintresset tillämpats. Det var också klart att den rådande rumsliga fördelningen av fiskeansträngningen till viss del dåligt överensstämde med utpekade fångstområden. Dessutom berörde riksintressena till största delen bara kust- och insjöområdena. Det ökade intresset för vindkraftsutbyggnad till havs aktualiserade behovet av att också inkludera utsjöområdenas betydelse för yrkesfisket i bedömningen.

Ambitionen med översynen var från början att producera en reviderad lista över områdena. För att göra det behövdes emellertid klara kriterier och metoder för urvalet av områden. Under arbetets gång visade det sig att de kriterier som tidigare utnyttjats var långt ifrån klara.

En enkel uppdatering utgående från en förändrad fiskesituation kunde alltså inte göras med vägledning av det tidigare systemet. Arbetet begränsades därför i ett första

steg till en genomgång av hur de befintliga områdena, och de motiv som angavs för dem, stämde överens med rådande förhållanden, samt en bedömning i grova drag av var nya områden kunde vara aktuella.

Vid översynen av riksintressena konstaterades följande:

- Oftast angavs flera olika motiv, lekområde, uppväxt- rekryteringsområde, vandringsområde och fångstområde, för ett område utan någon prioritering.

- Olika tillämpning av generella motiv för grunda områden 0-6 meter samt i flera fall ålfiske i områden grundare än 6-20 meter.

- Motivet omfattande fiske motsvarades inte av nuvarande förhållanden.

Fiskeriverket påbörjade därefter en revision av riksintresset med avsikten att utifrån enhetliga kriterier peka ut områden som bättre svarade mot rådande förhållande i svenskt fiske. Ett förslag till utgångspunkter och kriterier, samt exempel på hur tillämpning av dessa skulle förändra riksintressena där också vattenbruket inkluderades, tillställdes länsstyrelserna och berörda myndigheter samt intresseorganisationer en första gång i april 2004 (Fiskeriverket Dnr 329-1698-03). I huvudsak instämde remissinstanserna i de utgångspunkter och kriterier som fiskeriverket föreslog men man efterlyste tydligare hänsyn till

**Tabell 1.** Områden av riksintresse för yrkesfisket, 1991 års beslut, per län och motiv.

Län	Fångstområden havet	Fångstområden sötvatten	Rekryteringsområden	Lekområden	Vandringsområden	Grunda områden
AB	7	1	6	6	7	
C	3	1	1	1	1	
D	2	2	1	1		1
E	3	4	2	2		1
F		3				
G		3				
H	6		4	2	2	1
I	2		2	2		
K	2		1	3		1
L	4	4	5	6		
M	6	4	3	3	2	
N	3	1	2	5		1
O	257	1	183	32		1
P		1				
R		2				
S		1				
T		2				
U		2				
X	2		2	2	1	
Y	3		2	1	3	
BD	6	2	6	6	5	

småskaligt kustfiske och skydd av lek och uppväxtområden.

På grundval av de synpunkter som framfördes gjordes en ny bedömning och ett nytt förslag där områdenas motiv och avgränsning utveckledes. Det nya förslaget remitterades under våren 2005 (Fiskeriverket Dnr 329-1698-03). I sina yttranden menade både Boverket och Naturvårdsverket att Fiskeriverkets förslag var alltför omfattande vilket man ansåg riskerade att urholka värdet av Riksintressena och försvåra avvägningar i den fysiska planeringen. Man ansåg att samtliga de områden som pekats ut av Fiskeriverket var skyddsvärda men att endast de mest värdefulla av dessa kunde sägas motsvara de krav som måste ställas på ett riksintresse. Av länsstyrelserna var det endast Skåne och Norrbotten som framförde liknande resonemang i sina yttranden. Länsstyrelsen i Skåne lämnade i sitt yttrande en prioriteringsordning för de olika områdena och länsstyrelsen i Norrbotten pekade på de motiv som man inte ansåg motiverade riksintresse. I huvudsak ansåg annars länsstyrelserna att de föreslagna områdena var väl motiverade men i flera fall ville man att ytterligare områden skulle pekas ut. Särskilt gällde det grunda områden med betydelse som uppväxt- och rekryteringsområden.

Boverket förde i sitt yttrande ett resonemang kring tillämpningen av det första och andra stycket i miljöbalkens tredje kapitel, § 5. Man betonade att första stycket, vilket också omfattar vattenbruket, innebär att skyddsvärda områden skall skyddas så långt möjligt. I andra stycket behandlas riksintressena som skall skyddas och där nämns inte vattenbruket. De områden som pekats ut för vattenbruket kunde alltså sägas vara skyddsvärda men inte av riksintresse. Också Naturvårdsverket ifrågasatte i sitt yttrande vattenbruksområdenas status som riksintresse.

Fiskeriverket drog slutsatsen att med stöd av Boverkets och Naturvårdsverkets yttrande skulle Fiskeriverket i det fortsatta arbetet med Riksintressena kunna göra avgränsningar i underlaget mellan skyddsvärde enligt första och andra stycket i miljöbalkens tredje kapitel § 5. Det skulle också möjliggöra ett hänsynstagande till de förslag på ytterligare områden som länsstyrelserna pekar på genom att dessa kan

anses vara skyddsvärda men inte av den digniteten att de skall vara riksintressen. Beträffande områden som är av indirekt betydelse för yrkesfisket så som lek- och uppväxtområden samt vandringsvägar gjordes bedömningen att det till stor del saknas underlag för att peka ut riksintressanta sådana för flertalet marina arter. Några få undantag utgör lekområden för torsk och vandringsvägar samt uppväxtområden för lax samt uppväxt/rekryteringsområden för ål och flatfisk i Öresund. För inlandsvatten finns det i Fiskeriverkets författningssamling (FIFS) avgränsningar av viktiga lek och rekryteringsområden varför dessa bör tas med i motivbeskrivningarna för riksintressena i sjöarna.

Särskilt länsstyrelserna i Halland och Västra Götaland har i sina yttranden framfört synpunkten att alla grunda och oexploaterade områden inom kustvatten har stor betydelse som rekryteringsområden för de flesta ekonomiskt viktiga arterna. I brist på underlag som gör det möjligt att peka ut de viktigaste av dessa menar Länsstyrelserna att allt sådant vattenområde bör vara riksintresse för yrkesfisket. Fiskeriverket ställningstagande är emellertid att det vore orimligt att alla grunda områden ut till ett visst djup skulle vara riksintresse eftersom det skulle innebära att riksintresseutpekandet skulle mista sitt syfte, nämligen att ge ett särskilt starkt skydd åt de mest värdefulla områdena och därigenom fungera som styrmedel i kommunernas planprocesser. Man kan istället säga att generellt skyddsvärda områden som till exempel lek eller uppväxtmiljöer för fisk i kustvatten är skyddsvärda enligt första stycket i miljöbalkens tredje kapitel, § 5. Sådana områden skall så långt möjligt skyddas vilket också kan sägas gälla bland annat områden som är viktiga för vattenbruket.

Fiskeriverkets ställningstagande innebär att havsområden pekas ut främst på grundval av områdenas ekonomiska betydelse så som den avspeglas av förståndsvärdet på de inrapporterade fångsterna. Det bör här dock framhållas att hög fiskeaktivitet också avspeglar ett biologiskt värde eftersom en förutsättning för fisket inom ett område, förutom att det ligger inom fiskarens aktionsradie, är att där ansamlas fisk i en sådan utsträckning att den kan fångas effektivt.

# Utgångspunkter och metoder

Riksintressets syfte är att utnyttjas som underlag för kommunernas planarbete och det är också när de provas där som den slutliga avgränsningen och prövningen görs. På så sätt blir de ett stöd vid tillståndsprovning och planering av för fisket konkurrerande verksamheter. Styrning av sådan verksamhet kan ske endast i svensk ekonomisk zon och områdena skall därför bara läggas ut till gränsen för denna.

Förändringstakten i flera sektorer av det svenska fisket är hög och påverkas både av teknikutvecklingen och förändringarna av fiskresurserna och dess förvaltning. Jämfört med läget 1991 har också kunskapen om fiskets faktiska bedrivande ökat väsentligt genom att yrkesfisket numera har skyldighet att lämna positions- och fångst-uppgifter för fiskeansträngningen.

Ett mått på ett områdes betydelse för yrkesfisket är det totala fångstvärde som genereras per ytenhet. Det i denna mening värdemässiga förhållandet mellan olika områden påverkas över tid av en rad faktorer som också påverkar varandra inbördes:

- Fiskeflottans struktur och fartygens tekniska utrustning.
- Fiskets påverkan på bestånden och därmed den rumsliga fördelningen av resursen.
- Den relativa prisnivån för olika arter.
- Förvaltningsbeslut.
- Socioekonomiska förutsättningar att leva och bo kvar i landsbygden.

Det innebär att beständigheten av riksintressen som grundas på relativa värden blir mindre än om rent biologiska grundförutsättningar som lek och rekrytering eller vandringsväg kunde vara utgångspunkten. Samtidigt är koncentrationer av fiske som

ger upphov till höga värden också indikation på ett biologiskt värde i området.

Fångstområden av riksintresse definieras alltså baserat på fångstvärde per ytenhet. Applicerar man en sådan definition på fisket i sin helhet kommer de stora fiskerierna efter sill, torsk, skarpsill, räka och havskräfta att dominera helt. För att föra in regionala aspekter och det småskaliga kustfiskets intressen måste fångstvärdena relateras till en regional indelning av havsområdet. En lämplig indelning är då Bottenviken, Bottenhavet, egentliga Östersjön, Öresund, Kattegatt och Skagerrak. Fördelen med en sådan regional indelning är att den tar hänsyn till att en stor del av fiskarna är beroende av närhet till fångstområden och andra regionala skillnader som finns i förutsättningarna för fisket.

Lek- och uppväxtområden som identifieras som riksintressen kan primärt endast röra arter som är väsentliga för fiskets ekonomi inom respektive region. Sådana områden bör vara betydelsefulla i den meningen att de svarar för en väsentlig del av reproduktionen för något av de bestånd som är ekonomiskt viktiga för svenskt fiske. Att det i de flesta fall i dag saknas kunskap som gör det möjligt att avgränsa de viktigaste av dessa innebär att det blir mycket stora arealer som behöver tas i anspråk. Mot bakgrund av det bristande kunskapsunderlaget bör, om absolut kvantitativ kunskap saknas, sådana områden endast komma i fråga om det finns synnerliga skäl. Ett sådant exempel är lek-områden för torsk i Kattegatt och Skagerrak. Samtidigt är ju fisket givetvis koncentrerat till områden som är betydelsefulla habitat i någon del av fiskarternas livscyklar eftersom själva ansamlingen av fisk är en av förutsättningarna för fisket. Således ger de områden som genererar det högsta värdena, indirekt också en bild av områden som kan betraktas som särskilt biologiskt viktiga.

## Havsområden

För bedömningen av havsfisket analyserades yrkesfiskets rumsliga fördelning och värde inom Svensk ekonomisk zon för perioden 1999 – 2003, det vill säga fem års totala fiske. Analysen har gjorts med hjälp av ett geografiskt informationssystem, GIS, och baseras på uppgifter från de av yrkesfisket inrapporterade loggböckerna. Kvantiteter och värden har summerats per art och totalt, inklusive respektive exklusive pelagiskt fiske, för varje i loggböckerna uppgiven fångstposition. Fångstvärdet beräknades som femårsvärde per kvadratkilometer. Regional hänsyn har tagits genom att värdena relaterats till medelvärdet inom respektive följande havsområden, Bottnaviken, Bottenhavet, egentliga Östersjön, Öresund, Kattegatt samt Skagerrak. I den slutliga bedömningen har större sammanhängande områden med fångstvärden betydligt över genomsnittet för respektive havsområde bedömts som riksintressen.

Med utgångspunkt från förhållandet mellan värdeintervall och skattade andelar av arealer och värden kan man beräkna utfallet beträffande anspråktagen areal för olika teoretiska gränsvärden. Bestäms gränsvärdet till exempel så att värdet per kvadratkilometer inom ett utpekat fångstområde skall överstiga resterande områden med det dubbla – det vill säga ett gränsvärde på 2,0 – skulle det teoretiskt innebära att från 20% (Skagerrak) till 45% (sydkusten) av arealen skulle uppfylla kriteriet vid ett optimalt urval.

En fördel som starkt talar för ett relativt gränsvärde är att det skulle göra det lättare att följa upp vid kommande översyn av riksintresseområdena. Som tidigare påpekats kan de biologiska förutsättningarna för att fisket koncentreras till vissa områden förmodas vara mer stabila över tiden. Ett sådant synsätt talar istället för att fångstområden med höga värden och stor fiskeaktivitet under en begränsad tidsperiod som det här är frågan om i första hand indikerar områden som är av särskild betydelse för fisket i egenskap av att de utgör viktiga habitat där fisk ansamlas under någon del av livscykeln. Det relativa ekonomiska förhållandet mellan områdena kan komma

att förändras genom de förutsättningar som förvaltningen skapar. Områden bör därför också väljas ut så att de skyddar de fångstområden som är viktiga för det småskaliga kustfisket i sådana kustområden där detta är dominerande. Områdenas relativa ekonomiska betydelse blir då också en indikator på förändringar i fiskets förutsättningar.

## Inlandsvatten

För inlandsvattnen har kriteriet baserats på antalet yrkesverksamma fiskare för respektive sjö.

Att som för havsfisket basera avgränsningen på fångstvärde per ytenhet låter sig inte göras. Dels eftersom det saknas sådana data men framförallt eftersom inlandsvattnen är områden med synnerligen varierande produktivitet. En liten mycket högproduktiv sjö avkastar mångfalt mer per ytenhet än en större lågproduktiv. Om man ser till årsavkastning kan dock den lågproduktiva sjön kompensera sin ringa arealavkastning med en stor areal. Ett belysande exempel är den mycket lågproduktiva sjön Vättern, som tack vara sin stora areal ändå hyser cirka 20 verksamma yrkesfiskare. Om sjöarna skulle definieras baserat på fångstvärde per ytenhet, skulle alltså inte Vättern finnas med bland de ur yrkesfiskesynpunkt riksintressanta sjöarna. Ett annat sätt att definiera sjöarna kan vara baserat på det samlade infiskade värdet i sjön per år. Gör man det, så kommer definitivt Vättern att komma med.

Eftersom fisket i de mindre sjöarna liksom i det småskaliga kustfisket ofta kombineras med egenförädling och hemmaförsäljning är det värde som fisket genererar betydligt högre än förstahandsvärdet. Antalet fiskare utvisar då att man med eget fiske i kombination med hemmaförsäljning och i vissa fall i kombination med enklare eller mer avancerad restaurangverksamhet kan leva på vad fisket ger.

Alla sjöar som hyser minst två yrkesverksamma fiskare bör klassas som riksintresse i egenskap av fångstområden för yrkesfisket. Några av dessa sjöar nyttjas som komplement till fiske i Vättern respek-

tive Hjälmaran, där merparten av intäkten från fisket görs, men de bör ändå var en del av riksintressena för yrkesfisket.

I de stora sjöarna Vänern, Vättern, Mälaren och Hjälmaran blir det mycket stora vattenområden som blir av riksintresse, såvida det inte går att peka ut de viktigaste delarna av respektive sjö. Detta låter sig dock knappast göras eftersom den noggranna upplösningensgraden i fiskets fångster saknas. Dessutom är olika delar av sjöarna olika betydelsefulla för olika arter och under olika årstider. Däremot finns för de stora sjöarna, i Fiskeriverkets författningssamling (FIFS), områden avgränsade där fisket är begränsat för att skydda uppväxt och/eller lek- och fångstområden. Dessa områden kan anses som riksintressanta eftersom de dels är tydligt definierade och dessutom kan kopplas till väl avgränsade fångstområden.

Flera kustmynnande vattendrag har avgörande betydelse som lek- och uppväxtområden för bestånd av lax och öring och i vissa fall som lek- och fångstområden för sikbestånd. Öring och lax saknar dock betydelse för yrkesfisket på västkusten. I Östersjön är det visserligen inte önskvärt att vildlaxen beskattas i för stor omfattning i det storskaliga fisket och fisket bör i så hög grad som möjligt riktas mot den odlade och utsatta laxen. Såsom fisket bedrivs idag och särskilt i centrala Östersjön och utifrån fjällprover som utvisar fördelningen mellan vild och odlad lax i fångsten, står det dock helt klart att vildlaxen är av väsentlig betydelse för det yrkesmässiga laxfisket.

I den svenska delen av Östersjön finns för närvarande 14 vildlaxvattendrag, inklusive Torneälven. I flertalet av dessa är emellertid smoltproduktionen så ringa att den helt saknar betydelse för yrkesfisket. Bestånden är så svaga att man tvärtom kan påstå att begränsning av yrkesfisket har synnerligen stor betydelse för möjligheterna att bevara och stärka dessa bestånd. Fyra av vattendragen har emellertid så hög smoltproduktion att de i väsentlig grad bidrar till fångsterna av lax i Östersjön. Om man bortser från Torneälven, som förvaltas gemensamt av Sverige och Finland, så har den potentiella smoltproduktionen uppskattats till 100 000 smolt eller mer årligen i Kalix älv, Ume-Vindelälven och Mörrumsån. Dessa tre vattendrag har en smoltpro-

duktion som vida överstiger produktionen i övriga vattendrag och bör utpekade som riksintressanta lek- och uppväxtområden för det yrkesmässiga laxfisket.

I våra inlandsvatten förekommer knappast några viktigare vandringsvägar för arter av betydelse för yrkesfisket. I analogi med förslaget ovan bör dock mynningsområdena utanför de tre föreslagna vattendragen utpekade som vandringsvägar av riksintresse för yrkesfisket. Ett område av riksintresse i egenskap av vandringsväg bör inte samtidigt utgöra riksintresse som fångstområde för den aktuella arten. Utanför de laxförande vattendragen finns omfattande fredningsområden (FIFS) just till skydd för lekvandrande lax, varför områdena väl uppfyller kriteriet.

## Fiskehamnar

Landområden som skall klassificeras som riksintresse är landningshamnar och/eller hemmahamnar. Landningshamnar och hemmahamnar bör då relateras till vilka arter och fiskerier som utgör basen för fisket i fångstområden av riksintresse. Det innebär att landningskvantiteter av dessa arter och antalet fartyg skall vara det primära urvalskriteriet och att kvantiteter skall relateras till respektive havsområde enligt den regionala indelningen. Fiskeriverket föreslog i sin remiss april 2004 (Fiskeriverket Dnr 329 –1698-03) 25 hamnar som riksintresse. Det gemensamma för dessa var att dom uppfyllde ett av två krav, nämligen att antingen stå för minst 10% av landningsvärdet från de viktigaste fångstområdena eller minst 10% av landningsvärdet från respektive havsområde. Flera länsstyrelser framförde i sina yttranden motiv för att ytterligare hamnar borde pekade ut som riksintressen, särskilt menade man att också tillgången till hemmahamnar med service av olika slag var en avgörande förutsättning för yrkesfisket. Fiskeriverket utökade därefter antalet hamnar utifrån kriteriet att hamnarna skulle vara viktiga landningshamnar och/eller hemmahamnar i respektive havsområde.

# Riksintressanta områden för yrkesfisket

Det samlade förstahandsvärdet av svenskt havsfiske inom svensk ekonomisk zon domineras av några få arter. För perioden 1999 – 2003 stod de fem arterna torsk, sill/strömming, havskräfta, skarpsill och räka, vilka var och en utgjorde minst 10% av förstahandsvärdet, för närmare 90% sammantaget. Bland övriga arter är ål, lax och siklöja de betydelsefullaste. Utöver nämnda arter har, i utsjöområdena flatfisk och övriga bottenfiskar sammantagna samt i mellersta och norra Östersjöns kutsområden sötvattensarterna abborre, gös, sik och

gädda, betydelse för förstahandsvärdet i riksintressanta fångstområden (tabell 2).

Förutom fångstområden har kända lek- och rekryteringsområden för lax samt Öresund bedömts vara av riksintresse. I övrigt är kunskapsläget inte sådant att avgränsning av viktigare lek- och uppväxtområden samt vandringsvägar för flertalet marina arter är möjligt. Inom sötvattensområdet är kopplingen mellan bestånd, lek- och uppväxtområden enklare eftersom hela

**Tabell 2.** De viktigaste arternas/artgruppernas andel av fångstvärdet i 1999 – 2003 i områden av riksintresse för yrkesfisket.

Art/grupp	Totalvärde (svensk ek zon) 1999 – 2003 miljoner kr	Andel, %, värde 1999 – 2003 inom riksintresse	Antal fångstområden där arten/gruppen ingår i motiv för riksintresse	Lek- / rekryteringsområden eller vandringsområden där arten/gruppen ingår i motiv för riksintresse
Torsk	1127	52	23	9
Övriga botten fiskar exkl torsk och flatfisk	42	47	4	
Flatfisk	104	44	12	4
Skaldjur	841	47	13	
Västerhavssarter huvudsakligen garnfiske	16	53	1	
Pelagiska arter exkl siklöja	1219	37	21	
Siklöja exkl rom	29	81	4	
Lax och sik mfl	75	47	16	3
Ål	116	40	14	3
Sötvattensarter havsområdet (abborre, gös, gädda)	19	59	11	



ekosystemet omfattas av riksintresse då en hel sjö pekas ut.

I havsområdet kan 73 områden avgränsas (se bilaga) som riksintresse, den övervägande delen av dessa i egenskap av fångstområden. I Bottenviken och Bottenhavet är fisket mycket väl koncentrerat, fångstvärdet per areaenhet inom riksintressanta områden är där 30 respektive 20 gånger så stort som inom resten av havsområdena (tabell 3). Söder om Stockholm och vidare in i västerhavet är fisket betydligt mer utspritt och därmed är avgränsningen

av riksintressanta områden också svårare. Värdet inom riksintressanta områden är där från 2,2 till 3,5 gånger så stort som i övrigt vatten (tabell 3).

**Tabell 3.** Andel av fångstvärdet 1999 – 2003 och areal i riksintressanta områden för yrkesfisket uppdelat per havsområde.

Havsområde	Andel av förstahandsvärde 1999 – 2003 inom riksintresse %	Riksintressets andel av area % i respektive havsområde	Kvot fångstvärde per areaenhet riksintresse/ övrigt vatten
Bottenviken	70	7	31
Bottenhavet	64	8	20
Östersjön	47	20	3,5
Öresund	53	33	2,3
Kattegatt	48	27	2,5
Skagerrak	49	28	2,5

## Bottenviken

Fisket i Bottenviken domineras av siklöja men sik och laxfiske är också av betydelse för yrkesfisket. Om man räknar in värdet för siklöjans rom blir förstahandsvärdet per areaenhet, i områden där trålfiske efter siklöja bedrivs, bland de högsta inom svensk ekonomisk zon överhuvudtaget. Samlat inom de riksintressanta områdena är värdet 30 gånger högre per areaenhet än i övrigt vattenområde men skillnaderna är stora mellan områdena. Värdet per km<sup>2</sup> var mellan 4 000 och 186 000 kr för perioden 1999 – 2003, siklöjans rom inräknat. I områden där lax- och sikfiske dominerar är fångstvärdet betydligt lägre. Totalt utgjorde fångstvärdet från riksintresseområden 70% av totalvärdet 1999 – 2003.

Fångstområden för siklöja finns främst i den nordligaste delen av Bottenviken från Seskarö ned till Luleå skärgård. I skärgårdarna utanför Haparanda, Kalix och Skellefteå är fisket efter sik och lax det

dominerande. Kalixälvens mynningsområde är viktig vandringsväg för lax. Längre söderut, i skärgården utanför Umeå/Holmsund samt kring Holmön/Ängesön, finns betydelsefulla fångstområden för främst lax och sik men också andra sötvattensarter. Ume/Vindelälvens mynningsområde är viktig vandringsväg för lax.

Lekområden för sik, siklöja, strömming och andra arter som fångas kommersiellt finns överallt i skärgårdarna och innerfjärdarna (figur 3). Det saknas i dag underlag för att avgränsa de viktigaste av dessa som riksintresse men områdena är skyddsvärda.

**Tabell 4.** Värdet (miljoner kr) av de viktigaste arterna för yrkesfisket i Bottenvikens riksintresseområden, 1999 – 2003.

Area km <sup>2</sup>	Totalvärde	Siklöja	Siklöja rom	Lax	Sik
1400	116	24	81	5	4

**Figur 1.** Riksintressen för yrkesfisket i Bottenviken, kuststräckan Haparanda – Luleå.



**Figur 2.** Riksintressen för yrkesfisket i Bottenviken, kuststräckan Skellefteå – Umeå.



**Figur 3.** Lekområden för kommersiellt viktiga arter i Bottenviken, sik, siklöja och strömming, resultat av enkät till yrkesfiskare genomförd av Fiskeriverkets kustlaboratorium.



## Bottenhavet

Fisket i Bottenviken karaktäriseras av ett småskaligt kustfiske efter strömming, sik, lax samt sötvattenarterna abborre, gös och gädda. Samlat inom de riksintressanta områdena är värdet 20 gånger högre per areaenhet än i övrigt vattenområde. Fångstvärdet inom riksintressanta områden var mellan 5 000 och 25 000 kr per km<sup>2</sup> och utgjorde 64% av det totala förstahandsvärdet för perioden 1999 – 2003.

I samtliga viktiga fångstområden är fisket beroende av flera olika arter. Fångstområden av riksintresse finns i skärgården utanför Örnsköldsvik, Ångermanälvens mynningsområde, utanför Sundsvall kring Alnön och Brämön, Hudiksvalls skärgård, Söderhamn, Gävlebukten, området kring Öregrund och Östhammar samt vid Väddö.

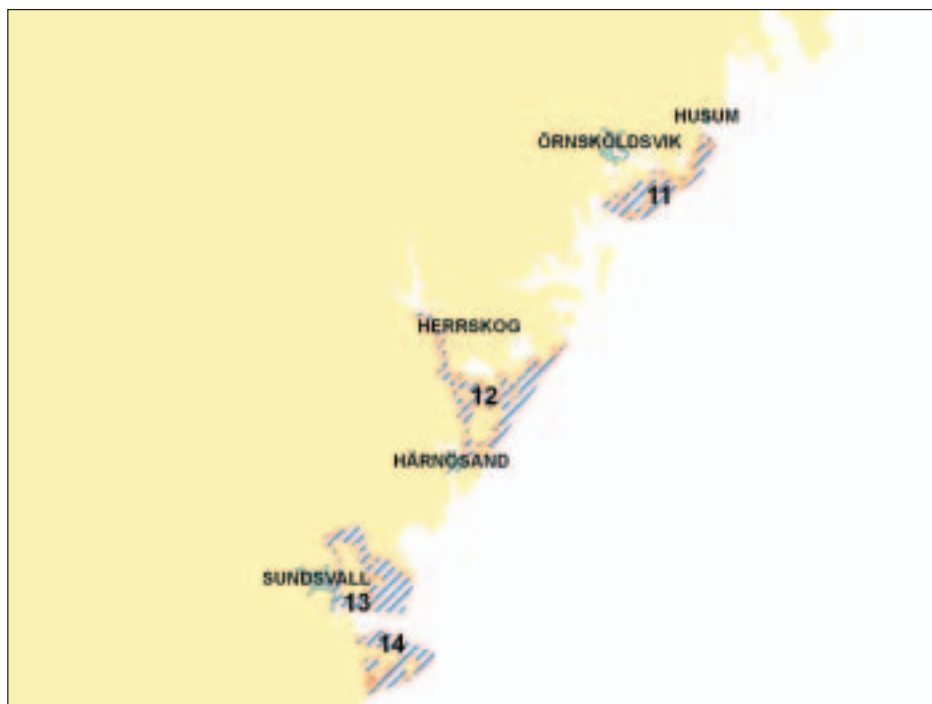
Lekområden för sik, strömming och

andra arter som fångas kommersiellt finns överallt i skärgårdarna och innerfjärdarna (figur 6). Det saknas i dag underlag för att avgränsa de viktigaste av dessa som riksintresse men områdena är skyddsvärda.

**Tabell 5.** Värdet inom riksintresseområdena, 1999 – 2003, av de viktigaste arterna för yrkesfisket i Bottenhavet, miljoner kr.

Area km <sup>2</sup>	Totalvärde	Strömming	Sik	Lax	Gös, abborre, gädda
2608	26	9	7	4	5

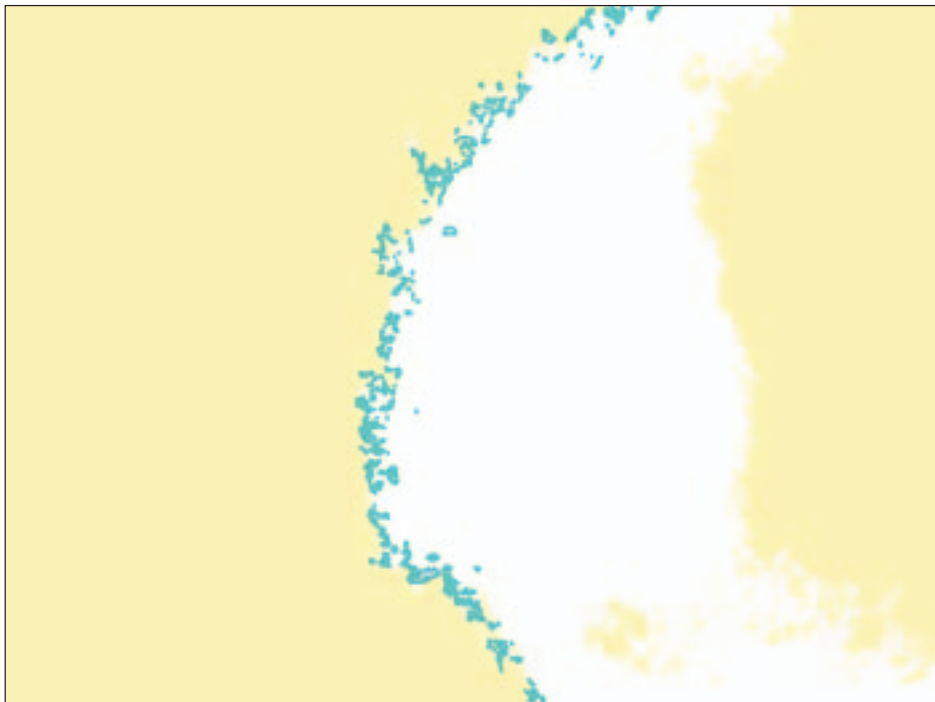
**Figur 4.** Riksintressen för yrkesfisket i Bottenhavet, kuststräckan Örnsköldsvik – Sundsvall.



Figur 5. Riksintresse för yrkesfisket i Bottenhavet, kuststräckan Hudiksvall – Norrtälje.



Figur 6. Lekområden för kommersiellt viktiga arter i Bottenhavet, främst sik och strömming, resultat av enkät till yrkesfiskare genomförd av Fiskeriverkets kustlaboratorium



## Östersjön

Fisket i egentliga Östersjön domineras värdemässigt helt av torsk samt strömming/skarpsill. För det småskaliga fisket har framförallt ål och lax men också flatfisk samt i vissa skärgårdsområden sötvattensarterna abborre, gös, gädda och sik betydelse. Generellt kan man urskilja tre typer av fångstområden i egentliga Östersjön, kustfiskeområden där fisket baseras på fångster av ål i kombination med andra arter, områden som domineras av pelagiskt fiske (sill och skarpsill) samt områden där fisket efter torsk dominerar. Förstahandsvärdena inom riksintresseområdena under perioden 1999 – 2003 var mellan 3 000 och 26 000 kr för kustfiskeområdena, 39 000 och 60 000 kr för de pelagiska områdena samt 29 000 och 148 000 kr för områden där torskfiske dominerade. Generellt ökar värdet från norr till söder.

I skärgårdsområdena från Stockholm ned till och med Kalmar län dominerar blandfisket med betydande inslag av sötvattensarter. I kustområdet utanför Öland

och Gotland är flatfisk främst skrubbskädda och piggvar viktiga arter. Från Blekinge och söderut till Öresund är fisket helt dominerat av torsk och strömming/skarpsill men ål och lax är viktiga arter för det kustnära fisket. Öster om Gotland finns viktiga fångstområden för strömming och skarpsill.

Mörrumsån mynningsområde är riksintresse för vandrande lax och i området kring Norra Midsjöbanken finns ett betydelsefullt lekområde för piggvar. I övrigt finns lekområden för torsk i Bornholms och Gotlandsdjupen men dessa är svåra att avgränsa och lekområdet i Bornholmsdjupet ligger huvudsakligen utanför svensk ekonomisk zon. Skyddsvärda lekområden för flatfisk och många andra arter av betydelse för yrkesfisket, som tex strömming, finns annars överallt längs kusten men det saknas kunskapsunderlag som möjliggör en avgränsning av de viktigaste av dessa (figur 10).

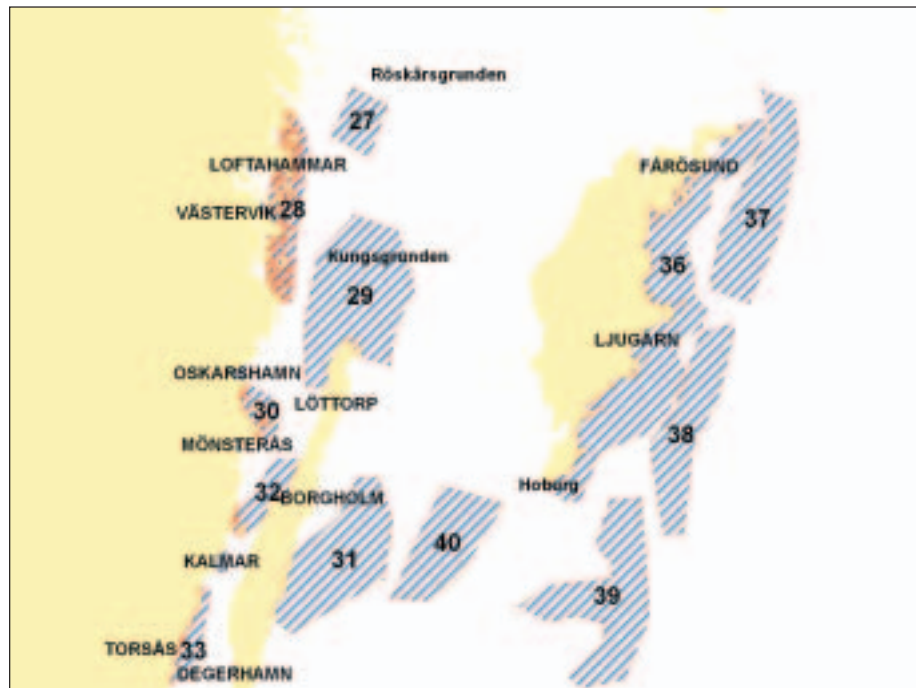
**Tabell 6.** Värdet inom riksintresseområdena, 1999 – 2003, av de viktigaste arterna för yrkesfisket i Östersjön, miljoner kr.

Area km <sup>2</sup>	Totalvärde	Torsk	Strömming/ skarpsill	Ål	Lax	Flatfisk	Gös, abborre, gädda, sik
17846	934	511	360	28	13	14	5

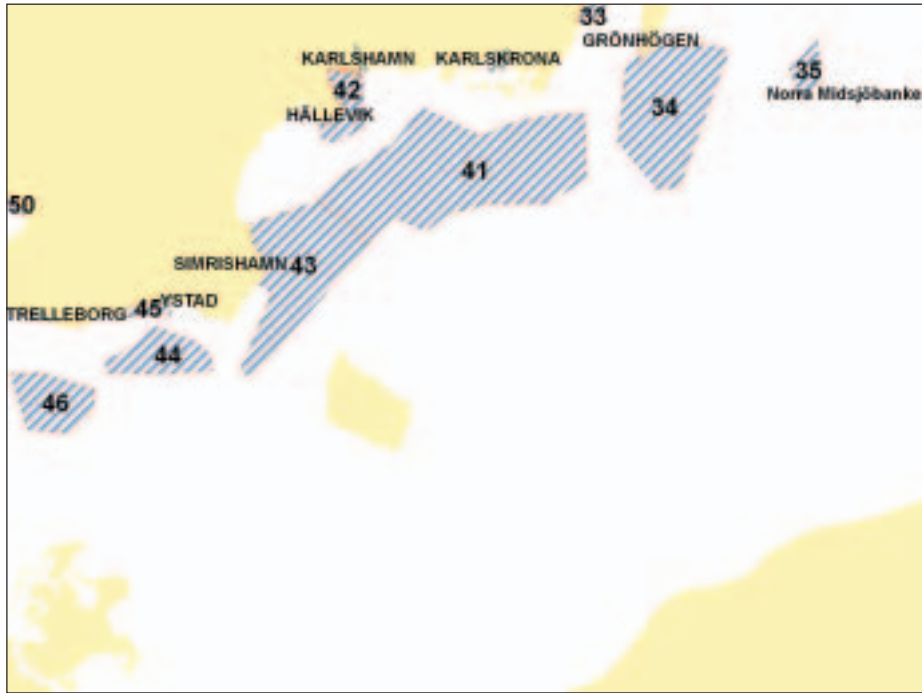
Figur 7. Riksintressen för yrkesfisket i egentliga Östersjön, kuststräckan Ornö – Bråviken.



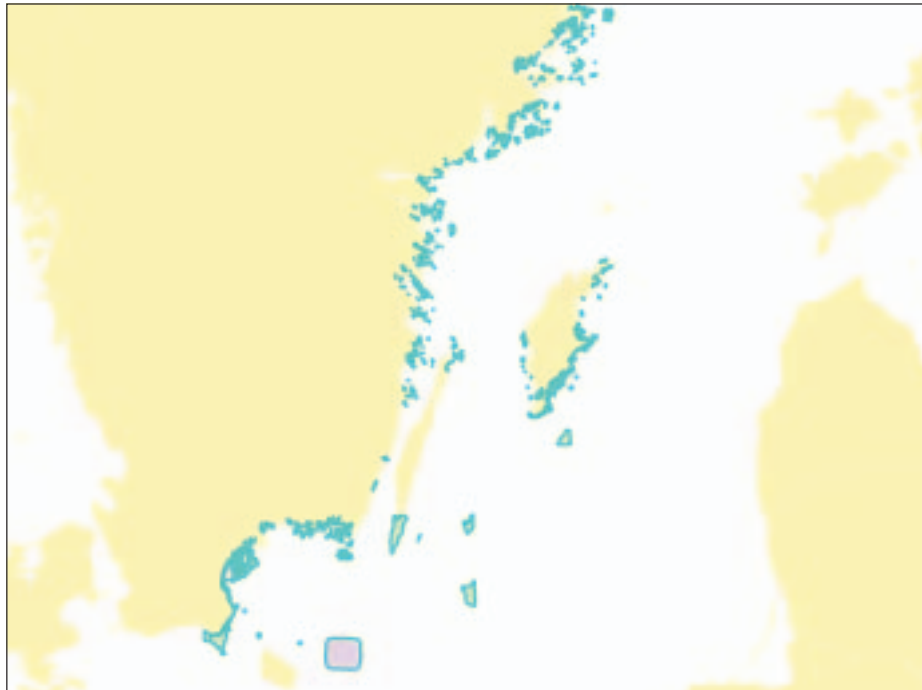
Figur 8. Riksintressanta områden för yrkesfisket i egentliga Östersjön, kuststräckan Loftahammar – Torsås samt Gotland och Öland.



**Figur 9.** Riksintressanta områden för yrkesfisket i egentliga Östersjön, kuststräckan Karlskrona – Trelleborg.



**Figur 10.** Lekområden för kommersiellt viktiga arter i egentliga Östersjön främst strömming, piggar, skrubbskädda och gös, resultat av enkät till yrkesfiskare genomförd av Fiskeriverkets kustlaboratorium.





## Öresund

Fisket i Öresund karaktäriseras av småskalighet och domineras värdemässigt av torsk och ål. Fångsterna av flatfisk och sjurygg är viktiga komplement för fiskets ekonomi. Fisket bedrivs över hela området och värdet relaterat till area är högt. I de viktigaste fångstområdena var förstahandsvärdet mellan 111 000 och 198 000 kr per km<sup>2</sup> under perioden 1999 – 2003.

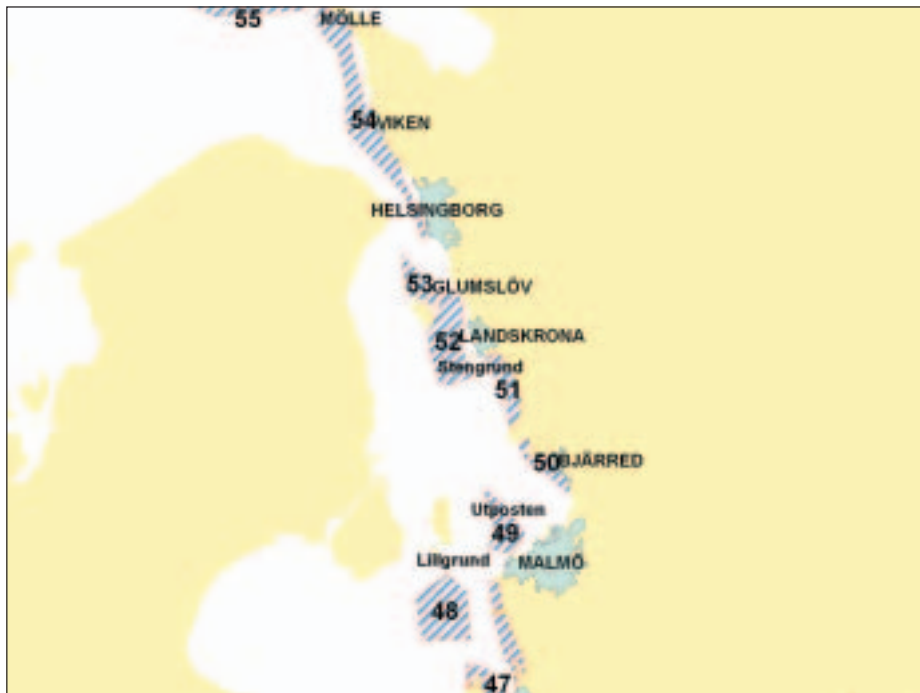
I Öresund finns viktiga lekområden för torsk som förutom att ha betydelse för det lokala fisket också bidrar till rekryteringen till bestånden i sydvästra Östersjön och Kattegatt. I sundet kan också viktiga

rekryteringsområden för ål och flatfisk i de stora grundområdena Höllviken, Lommabukten och Lundåkrabukten avgränsas som riksintresse.

**Tabell 7.** Värdet inom riksintresseområdena, 1999 – 2003, av de viktigaste arterna för yrkesfisket i Öresund, miljoner kr.

Area km <sup>2</sup>	Totalvärde	Torsk	Ål	Sjurygg	Flatfisk
333	37	20	11	3	2

**Figur 11.** Riksintressanta områden för yrkesfisket i Öresund.



## Kattegatt

Fisket i Kattegatt domineras värdemässigt av havskräfta, torsk och sill. Fångsterna i bottentrålfisket har också en inblandning av en stor mängd andra bottenfiskar av vilka rödspätta är den enskilt viktigaste. Det samlade förstahandsvärdet inom de viktigaste fångstområdena under perioden 1999 – 2003 var mellan 111 000 och 210 000 kr.

Viktiga lekområden för torsk finns söder om Stora Middelgrund och vid Morups bank. Historiskt har torsklek också funnits i Skälderviken och norrut i Laholmsbukten samt i Kungsbackafjordens yttre delar. Alla grunda områden längs kusten och kanske i synnerhet skärgårdsområdena från Varberg och norröver är skyddsvärda uppväxtområ-

den för flera arter, det saknas dock underlag för att avgränsa de viktigaste av dessa som riksintresse.

**Tabell 8.** Värdet inom riksintresseområdena, 1999 – 2003, av de viktigaste arterna för yrkesfisket i Kattegatt, miljoner kr.

Area km <sup>2</sup>	Totalvärde	Havskräfta	Torsk	Sill	Rödspätta
1784	224	103	41	43	10

**Figur 12.** Riksintressanta områden för yrkesfisket i Kattegatt, kuststräckan Kullen – Kummelbank.



## Skagerrak

Fisket i Skagerrak domineras värdemässigt av havskräfta och räka samt i viss mån sill och torsk. Av en stor mängd andra arter som har betydelse kan nämnas rödtunga, rödspätta och pigghaj. De sydligare områdena, kring djupa rännan mellan Göteborg och Orust, har inslaget av torsk och andra bottenfiskar inkl flatfisk stor betydelse. Från Lysekil och norr ut domineras fisket helt av havskräfta och räka. Viktiga fångstområden för räka finns också längs gränsen för svensk ekonomisk zon. Förstahandsvärdet i de viktigaste fångstområdena under perioden 1999 – 2003 var 178000 – 289000 kr per km<sup>2</sup>.

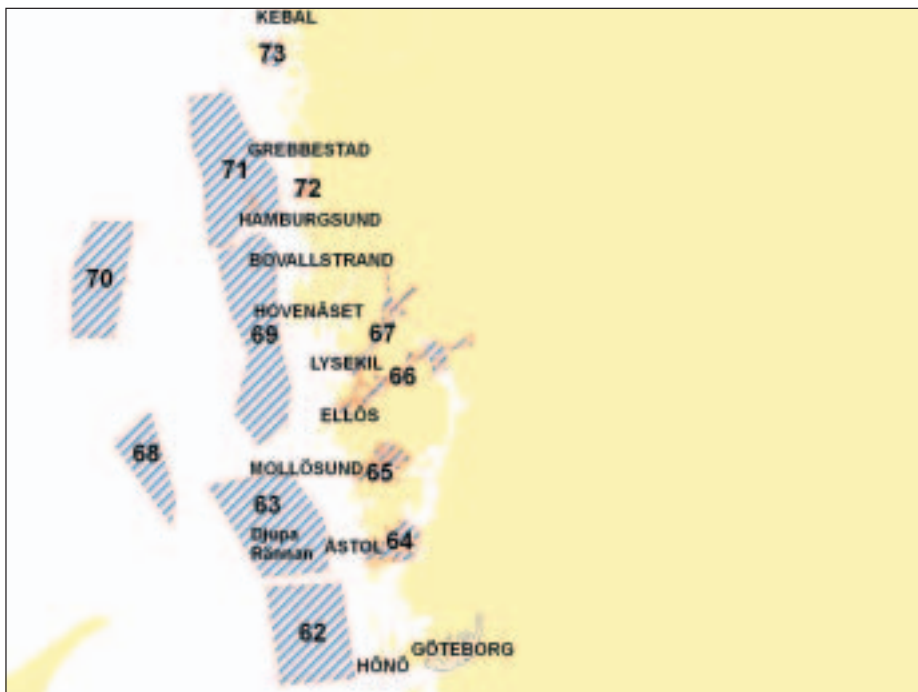
Viktiga lekområden för torsk finns i Hakefjordens yttre delar, Stigfjorden, området

Byfjorden-Koljefjorden, Gullmarsfjorden och i Fjällbacka skärgård i Musöfjorden. Skyddsvärda uppväxt- och rekryteringsområden för kommersiellt viktiga arter finns i hela kustområdet men det saknas underlag för att avgränsa de viktigaste av dessa som riksintresse.

**Tabell 9.** Värdet inom riksintresseområdena, 1999 – 2003, av de viktigaste arterna för yrkesfisket i Skagerrak, miljoner kr.

Area km <sup>2</sup>	Totalvärde	Havskräfta	Räka	Sill	Torsk
1929	376	152	129	24	18

**Figur 13.** Riksintressanta områden för yrkesfisket i Skagerrak.



## Inlandsvatten

I Vänern är skärgårdsområdena viktigast för varmvattensarterna gös, abborre, gädda och ål, medan sik, siklöja, lax och öring fiskas ute i sjön. Det småskaliga insjöfisket är uppbyggt på att fisket på ett flertal arter gör det möjligt att leva på fisket. Den enda del av någon av de stora sjöarna som saknar intresse som fångstområde för yrkesfisket är den västliga och grunda delen av Hjälmaran, Hemfjärden. Generellt måste alltså hela sjön omfattas av riksintresse om den uppfyller kriteriet minst två yrkesverksamma fiskare.

Ett område av riksintresse som lek- och uppväxtområde måste vara betydelsefullt i den meningen att det svarar för en väsentlig del reproduktionen till de bestånd som är ekonomiskt betydelsefulla för yrkesfisket. I de mindre sjöarna saknas helt information om lek och uppväxtområden i den meningen. För Vänern, Mälaren och Hjälmaran har emellertid ett antal sådana områden utpekats för gös i Fiskeriverkets författningssamling. I Fiskeriverkets författningssamling finns sammanlagt 14 områden där fredningstid råder under gösens lektid. Dessa områden är alltså inte bara viktiga lekområden, utan också av avgörande betydelse som uppväxtområden under främst gösens första två till tre levnadsår. Av dessa områden är elva av större areall

betydelse och bör därför vara av riksintresse för det yrkesmässiga gösfisket i sjöarna.

Vänern som helhet är för näringsfattig och kall för att utgöra uppväxtområde för gös. Gösens lek- och uppväxt i Vänern är beroende av ett antal mer eller mindre väl avgränsade grunda och näringsrika vikar och skärgårdsområden som är av avgörande betydelse för gösfisket i sjön.

I Vättern kan lekområden för röding och sik avgränsas. I Vättern leker röding och sik i stort sett inom samma områden, men med förskjutning i tid, så att siken leker senare än rödingen. Bestånden av båda dessa arter är för närvarande mycket svaga. I författningen har fiskeförbud införts för alla fiskeredskap, utom handredskap och finmaskiga nät, inom allt enskilt vatten samt åtta utpekade fredningsområden. Det råder ingen tvekan om att dessa lekområden är av avgörande betydelse för sjöns bestånd av röding och sik.

I Mälaren utgör den västligaste, grundaste och näringsrikaste fjärden, Galten, det absolut viktigaste lek- och uppväxtområdet för arten och förser större delen av sjön med gös under höst-, vinter- och vårfisket. På samma sätt är de västliga fjärdarna i Hjälmaran, Hemfjärden och Mellanfjärden, av väsentlig betydelse för gösens reproduktion.

Tabell 10. Riksintressanta områden för yrkesfisket, inlandsvatten.

Omr nr	Län	Område	Motiv	Delområden	Kommentar
74	O, S	Vänern	Fångstområden		
74a		Vänern	Lek- och uppväxtområden för gös	Brandsfjorden- Dättern	Se FIFS*
74b		Vänern	Lek- och uppväxtområden för gös	Åmålsviken med Norra Viken	Se FIFS
74c		Vänern	Lek- och uppväxtområden för gös	Byälvens mynningsområde	Se FIFS
74d		Vänern	Lek- och uppväxtområden för gös	Ekholmssjön – Kyrkebysjön	Se FIFS

Tabell 10, fortsättning. Riksintressanta områden för yrkesfisket, inlandsvatten.

Omr nr	Län	Område	Motiv	Delområden	Kommentar
74e		Vänern	Lek- och uppväxt-områden för gös	Borgsviken – Grumsfjorden	Se FIFS
74f		Vänern	Lek- och uppväxt-områden för gös	Arnöfjärden – Panken	Se FIFS
74g		Vänern	Lek- och uppväxt-områden för gös	Bottenviken	Se FIFS
74h		Vänern	Lek- och uppväxt-områden för gös	Ölmeviken	Se FIFS
74i		Vänern	Lek- och uppväxt-områden för gös	Varnumsviken	Se FIFS
74j		Vänern	Lek- och uppväxt-områden för gös	Mariestadsfjärden	Se FIFS
75	E, F, T, O	Vättern	Fångstområden		
75a		Vättern	Lekområden för röding och sik	Allt enskilt vattenområde	Se FIFS
75b		Vättern	Lekområden för röding och sik	Fredningsområden 1-8	Se FIFS
75c		Vättern	Lek och uppväxt-område för röding	Fiskeförbudsområde Tängan söder om st Röknen	Se FIFS
75d		Vättern	Lek och uppväxt-område för röding	Fiskeförbudsområde Norrgrundet norr om Visingsö	Se FIFS
75e		Vättern	Lek och uppväxt-område för röding	Fiskeförbudsområde Fingals väster om Fingals hamn	Se FIFS
76	AB, C, D, U	Mälaren	Fångst-områden		
76a		Mälaren	Lek och uppväxt-område för gös	Galten, väst om linjen 659301 – 152902 659255 – 152912	
77	T, U	Hjälmaren utom Hemfjärden	Fångstområden		
77a		Hjälmaren	Lek och uppväxt-områden för gös	Hemfjärden och Mellanfjärden, väst om linjen 657639 – 148450 657333 – 148649	
78	O	Viken	Fångstområde		
79	O	Ymsen	Fångstområde		

**Tabell 10, fortsättning.** Riksintressanta områden för yrkesfisket, inlandsvatten.

Omr nr	Län	Område	Motiv	Delområden	Kommentar
80	O	Bottensjön	Fångstområde		
81	M	Ringsjön	Fångstområden		
82	F, G, N	Bolmen	Fångstområden		
83	E	Roxen	Fångstområden		
84	G	Åsnen	Fångstområden		
85	E	Glan	Fångstområden		
86	M	Vombsjön	Fångstområden		
87	BD	Akkajaure (Sourva)	Fångstområden		
88	BD	Langas	Fångstområden		
89	BD	Stora Lulevatten	Fångstområden		
90	BD	Tjallasjaure	Fångstområden		
91	BD	Riebnesjaure	Fångstområden		
92	BD	Kalixälven	Lek och rekryterings- område samt vandringväg för lax		
93	AC	Ume – Vindelälven	Lek och rekryterings- område samt vandringväg för lax		
94	K	Mörrumsån	Lek och rekryterings- område samt vandringväg för lax		

\* FIFS = Fiskeriverkets författningssamling

**Figur 14.** Riksintressanta områden för yrkesfisket i inlandsvatten, norra Sverige.



**Figur 15.** Riksintressanta områden för yrkesfisket i inlandsvatten, södra Sverige.



## Fiskehamnar

Bedömningen av hamnar som är av riksintresse baseras på landningsvärde 2004 och/eller antalet fartyg samt tonnage som nyttjar hamnarna som hemmahamn inom respektive län. De hamnar som har haft

tydligt större landningsvärde samt fler antal fartyg eller större samlat tonnage än övriga hamnar inom respektive län har valts ut. I några län har det inneburit att ingen hamn kunnat värderas som riksintressant.

Tabell 11. Svenska fiskehamnar av riksintresse. Landningsvärde och kvantitet för 2004.

Län	Hamn	Landingshamnar		Hemmahamnar	
		Landad kvantitet, ton	Landat värde (löjrom inkl), milj skr	Antal båtar	Total tonnage
BD	Storön	1459	38,4	18	170
BD	Seskarö	415	9,6		
BD	Lövskär	670	16,1		
BD	Nikkalla	484	11,0	22	90
X	Engesbe	963	3,1		
X	Utvalsnäs	499	2,1	7	32
X	Bönan	1268	2,9	6	20
C	Öregrund	2591	10,9	4	117
AB	Nynäshamn	6856	9,5	7	43
AB	Torö	693	10,3	6	20
D	Oxelösund	30321	36,7	3	97
H	Byxelkrok	8493	17,7	12	169
H	Västervik	123778	206,2	11	399
H	Bläsinge	969	13,9	10	100
H	Kårehamn	3350	49,9		
H	Grönhögen	1763	24,9		
H	Gräsgård	1455	20,2		



**Tabell 11, fortsättning.** Svenska fiskehamnar av riksintresse. Landningsvärde och kvantitet för 2004.

Län	Hamn	Landingshamnar		Hemmahamnar	
		Landad kvantitet, ton	Landat värde (löjrom inkl), milj skr	Antal båtar	Total tonnage
I	Ronehamn	1179	14,3		
I	Vändburg	563	8,0		
I	Herrvik	235	4,3	8	70
I	Slite	2424	5,9	9	286
I	Visby *				
K	Karlskrona	29832	277,5		
K	Nogersund	29762	138,4	26	719
K	Hörvik	1317	19,8	29	537
M	Simmrishamn	82762	339,1	24	895
M	Åhus	913	13,5	14	79
M	Skillinge	2501	19,9	13	958
M	Trelleborg	6661	48,0		
M	Borstahusen	1199	14,4		
M	Limhamn	611	8,2		
M	Lomma	733	9,8		
M	Ystad **				
M	Viken **				
N	Träslövsläge	27214	117,8	27	2009
N	Glommen	3086	60,9	16	945
N	Bua	4780	61,6	12	599
O	Smögen	5979	239,5		
O	Göteborg	10120	257,0		
O	Rönnäng	80626	207,5		

**Tabell 11, fortsättning.** Svenska fiskehamnar av riksintresse. Landningsvärde och kvantitet för 2004.

Län	Hamn	Landingshamnar		Hemmahamnar	
		Landad kvantitet, ton	Landat värde (löjrom inkl), milj skr	Antal båtar	Total tonnage
O	Öckerö	4726	121,8	20	1521
O	Strömstad	3427	112,6		
O	Grebbestad	1795	90,4		
O	Hönö	1260	32,6	22	2138
O	Fiskebäck	6923	14,8	30	7998
O	Ellös	20830	43,9		
O	Lysekil	6569	33,7		
O	Hamburgsund	452	25,3	26	160
O	Resö	397	20,1		
O	Rörö			22	2165
O	Donsö			24	2081
O	Fotö			24	2901
O	Havstensund	443	15,7	26	364
O	Kungshamn				
O	Spiken				

\* Hamn på Gotlands västsida, riksintresse enligt förslag från Länsstyrelsen.

\*\* Isfria hamnar, riksintresse enligt förslag från Länsstyrelsen.

# Skyddsvärda områden

I första stycket i miljöbalkens tredje kapitel § 5 sägs att områden som är av betydelse för yrkesfisket och vattenbruket så långt möjligt skall skyddas. Till skillnad mot yrkesfisket nämns inte vattenbruket i andra stycket där det sägs att områden som är av riksintresse skall skyddas. I Fiskeriverket remiss i april 2004 (Fiskeriverket Dnr 329-1698-03) lämnades förslag på kriterier för att också peka ut riksintressen för vattenbruket. Listan omfattade befintliga anläggningar med betydelse för yrkesfisket genom att de antingen var kompensationsodlingar för lax eller karantänanläggningar för ål- yngel samt områden där vattenbruk bedrivs eller där det bedömdes att förutsättningar för vattenbruk var särskilt goda. Även om de utpekade områdena inte omfattas av riksintresse kan de anses var särskilt skyddsvärda med avseende på vattenbru-

ket. Vad man kan konstatera är att eftersom Fiskeriverket saknar möjligheter att peka ut områden av riksintresse för vattenbruket ankommer det på länsstyrelser och kommuner att tillse att sådana områden får ett långsiktigt skydd i den fysiska planeringen. Den lista över sådana områden som Fiskeriverket upprättade kan var en vägledning för ett sådant hänsynstagande.

Beträffande områden som är av betydelse för yrkesfisket, men som inte är av den digniteten att de kan anses vara riksintressen eller i de fall det saknas kunskap som gör det möjligt att avgränsa de viktigaste, saknas det idag en enhetlig vägledning. Som regel är grunda och skyddade områden längs hela kusten liksom utsjöbankar skyddsvärda lek- och/eller uppväxtområden för ett stort antal kommersiellt viktiga arter.

Tabell 12. Särskilt skyddsvärda befintliga fiskodlingsanläggningar.

Befintliga odlingar av riksintresse					
Län	Odlingens namn	Sidoanläggning	Inriktning	X-koordinat	Y-koordinat
O	Antens laxodling AB	Dammodlingen	Avel av regnbåge	643420	130140
O	Antens laxodling AB	Kasseodlingen	Avel av regnbåge	643420	130140
Y	Bergeforsens laxodling	Avelsfisket	Kompensation - lax, öring	693580	158200
Y	Bergeforsens laxodling	Smolt-odlingen	Kompensation - lax, öring	693580	158200
Y	Bonäshamn-Semlans fiskodlingar	Bonäshamn	Kompensation - öring, röding, harr	703500	137800
Y	Bonäshamn-Semlans fiskodlingar	Semlan	Kompensation - öring, röding, harr	702618	139450
S	Brattfors laxodling		Kompensation - lax, öring	661824	139956
Z	Bågede avelsfiske	Bågede	Kompensation - lax, öring	713766	145222

**Tabell 12, fortsättning.** Särskilt skyddsvärda befintliga fiskodlingsanläggningar.

Befintliga odlingar av riksintresse					
Län	Odlingens namn	Sidoanläggning	Inriktning	X-koordinat	Y-koordinat
S	Forshaga avelsfiske		Kompensation - lax, öring	660290	136953
Y	Forsmo laxodling		Kompensation - lax, öring, röding	701765	156990
S	Gammalkroppa laxodling		Kompensation - lax, öring, röding	661976	141538
BD	Hedens laxodling	Bodens avelsfiske	Kompensation - lax, öring	731320	176800
BD	Hedens laxodling	Heden	Kompensation - lax, öring	731640	176320
O	Hökensås Sportfiske AB	Källefäll fiskodling	Avel - regnbåge	645090	139846
AC	Kvistforsens laxodling	Avelsfisket	Kompensation - lax, öring	719200	174070
AC	Kvistforsens laxodling	Smolt-odlingen	Kompensation - lax, öring	719200	174070
Y	Kälarne fiskeriförsöksstation		Kompensation - öring, röding, lax	698530	151510
O	Lilla Edets avelsfiske		Kompensation - lax	645180	128300
X	Ljusne Strömmars fiskodling	Smolt-odlingen	Kompensation - lax, öring	678930	156880
X	Ljusnefors Avelsfiske	Ljusnefors	Kompensation - lax, öring	678850	157070
AC	Lycksele laxodling		Kompensation - öring, röding, harr	716750	163830
Y	Långsele laxodling		Kompensation - lax, öring	700890	156530
AC	Norrfors laxodling	Avelsfisket	Kompensation - lax, öring	709250	170720
AC	Norrfors laxodling	Smolt-odlingen	Kompensation - lax, öring	709250	170720
Y	Ovansjö-Galtströms Fiskodlingar	Galtström	Kompensation - öring, lax	689600	158643
BD	Porjus sättfiskodling		Kompensation - öring, röding, harr	743520	167450
Y	Sollefteå avelsfiske		Kompensation - lax, öring	700770	157360

**Tabell 12, fortsättning.** Särskilt skyddsvärda befintliga fiskodlingsanläggningar.

Befintliga odlingar av riksintresse					
Län	Odlingens namn	Sidoanläggning	Inriktning	X-koordinat	Y-koordinat
N	Sydkraft Vattenkraft AB	Avelsfisket	Kompensation - lax, öring	626894	133032
N	Sydkraft Vattenkraft AB	Smolt-odlingen	Kompensation - lax, öring	626886	133039
BD	Sälla Fiskavelsstation		Kompensation - öring	733150	159150
W	Särna fiskodling	Hansjö avelsfiske	Kompensation - öring, röding, harr	678078	143646
W	Särna fiskodling	Särna	Kompensation - öring, röding, harr	684470	136115
W	Särna fiskodling	Säs avelsfiske	Kompensation - öring, röding, harr	677200	142300
T	Sävenfors Produkter AB	Sävenfors	Avel - regnbåge	663000	142500
T	Sävenfors Produkter AB	Sörälgen	Avel - regnbåge	663000	142500
T	Sävenfors Produkter AB	Älvetorp	Avel - regnbåge	661320	143070
Y	Viforsens avelsfiske		Kompensation - lax, öring	690374	158244
C	Västana fiskodling		Kompensation - lax	671725	158966
C	Älvkarleby fiskeriförsöksstation	Avelsfisket	Kompensation - lax, öring	671725	158970
C	Älvkarleby fiskeriförsöksstation	Brobacken	Kompensation - lax, öring	671725	158970
M	Scandinavian Silver Eel	Älkarantän	Älkarantän	6213565	1307062

**Tabell 13.** Skyddsvärda inlandsvatten med avseende vattenbruket.

Sötvattensområden med potential för fiskodling				
Län	Sötvatten	X	Y	
O	Mjörn	692138	130063	
O	Stora-Lilla Le	658500	127455	
S	Silensjöarna	656961	128876	
S, N	Vänern	657949	129906	

**Tabell 13, fortsättning.** Skyddsvärda inlandsvatten med avseende vattenbruket.

Sötvattensområden med potential för fiskodling			
Län	Sötvatten	X	Y
S	Frykensäarna	664198	155102
S	Foxen	658397	127781
S	Lelång	655087	129475
S	Glafsforden	660799	132226
S	Värmeln	658701	133732
W	Siljan	673490	145597
W	Orsasjön	676721	143364
W	Väsman	667085	146552
X	Dellensjöarna	684461	155569
Y	Storsjön	702172	143255
Y	Kallsjön	703362	137894
Y	Flåsjön	666585	139869
Y	Ströms Vattudal	709758	148137
AC	Kultsjön	720665	148267
AC	Malgomaj	717181	153354
AC	Vojmsjön	719563	154452
AC	Storuman	722188	156091
BD	Hornavan	733037	159366
BD	St. Lulevattnet	744942	166740
BD	Torne träsk	757277	167340

**Tabell 14.** Skyddsvärda kustområden med avseende på vattenbruk.

Kustområden Fiskodling, Höga kustens kustvatten			
Områden enligt SMHI:s Havområdesregister (1993)			
Omr nr	Område	X	Y
191	Björköfjärden	621265	173125
192	Sundsvallsbukten	621855	174000
193	Klingerfjärden	622860	173000
194	S Sundet	623340	175556
195	N Sundet	623810	180350
196	Hemsösundet	624335	180000
197	Gaviksfjärden	625180	181655
198	Grönsviksfjärden	624800	181030
199	Edsätterfjärden	625416	182696
200	Omnefjärden	625710	183000
201	Ullångersfjärden	630000	183500
202	Näskefjärden	630760	183315
203	Nätrafjärden	630685	184305
204	Risöfjärden	631500	190270

**Tabell 15.** Skyddsvärda kustområden med avseende på vattenbruk.

Musslor, Bohusläns skärgårds kustvatten			
Områden enligt SMHI:s Havsområdesregister (1993)			
Omr nr	Område	X	Y
205	Kosterfjorden	585370	110500
206	Tjärnöarkipelagen	585160	110900
207	Stridsfjorden	584750	111185
208	Sannäs fjorden	584450	111445

**Tabell 15, fortsättning.** Skyddsvärda kustområden med avseende på vattenbruk.

Musslor, Bohusläns skärgårds kustvatten			
Områden enligt SMHI:s Havsområdesregister (1993)			
Omr nr	Område	X	Y
209	Fjällbacka skärgård	583615	111220
210	Åbyfjorden	582230	112255
211	Koljö fjord	581260	113220
212	Borgilefjorden	581520	113750
213	Kalvö fjord	581540	114000
214	Havstensfjorden	581740	114820
215	Ljungskile	581260	115280
216	Mollöfjorden	580240	112500
217	Lyresund	580500	112970
218	Boxviks kile	580650	113000
219	Halsefjorden	580688	114860
220	Stigfjorden	580425	113500
221	Hake fjord	575700	114240
222	Käringöfjorden	580550	112460



# Bilaga

## Havsområden av riksintresse för yrkesfisket

Figur 16. Område 1-4, Bottenviken Norrbottens län.



Tabell 16.

Omr nr	Area km <sup>2</sup>	MB 3 §5	Geonamn	Förstahandsvärde totalt, 1999 – 2003, miljoner kr				Totalt inkl alla arter	Värde/ km <sup>2</sup> Kgkr	Värde per år Kgkr
				Siklöja inkl rom *	Lax	Sik				
1	57	Fångstområde lax och sik	Haparanda skärgård	0,002	0,6	1,2	2,1	37	425	
2	93	Fångstområde siklöja	Seskaröfjärden	17	0	0,006	17,3	186	3460	
3	102	Fångstområde lax och sik	Bodöfjärden Kalix skärgård	0,8	1,3	1,3	3,8	37	767	
4	13	Vandrande lax	Kalixälvens mynningsområde							

\* Värdet för siklöjans rom beräknades som 458 (medelpris, kr, 1999 – 2003) x kvantitet (kg) x 0,35 (andel honor) x 0,15 (vikt % rom).

Figur 17. Område 5-6, Bottenviken Norrbottens län



Tabell 17.

Omr nr	Area km <sup>2</sup>	MB 3 §5	Geonamn	Förstahandsvärde totalt, 1999 – 2003, miljoner kr					
				Siklöja inkl rom *	Lax	Sik	Totalt inkl alla arter	Värde/km <sup>2</sup> Kgkr	Värde per år Kgkr
5	201	Fångstområde siklöja lax och sik	Lule skärgård Junkön	14	0,5	0,08	15	75	3025
6	425	Fångstområde siklöja lax och sik	Storön Rånöfjärden Brändöfjärden	73	0,8	0,3	74	175	14838

\* Värde för sikløjans rom beräknades som 458 (medelpris, kr, 1999 – 2003) x kvantitet (kg) x 0,35 (andel honor) x 0,15 (vikt % rom).

Figur 18. Område 7, Bottenviken Västerbottens län



Tabell 18.

Omr nr	Area km <sup>2</sup>	MB 3 §5	Geonamn	Förstahandsvärde totalt, 1999 – 2003, miljoner kr				Totalt inkl alla arter	Värde/km <sup>2</sup> Kgkr	Värde per år Kgkr
				Siklöja inkl rom *	Lax	Sik				
7	196	Fångstområde lax, sik och siklöja	Skellefteå skärgård	0,2	1,6	0,3	2,4	12	484	

\* Värdet för siklöjans rom beräknades som 458 (medelpris, kr, 1999 – 2003) x kvantitet (kg) x 0,35 (andel honor) x 0,15 (vikt % rom).

Figur 19. Område 8-10, Bottenviken Västerbottens län



Tabell 19.

Omr nr	Area km <sup>2</sup>	MB 3 §5	Geonamn	Förstahandsvärde totalt, 1999 – 2003, miljoner kr				Värde/ km <sup>2</sup> Kgkr	Värde per år Kgkr
				Lax	Sik	Aborre Gädda	Totalt inkl alla arter		
8	164	Fångstområde sik och andra sötvattensarter	Holmön	0	0,3	0,3	0,6	4	119
9	141	Fångstområde lax, sik och andra sötvattensarter	Umeå skärgård Täftefjärden	0,09	0,4	0,4	0,9	7	188
10	9	Vandrande lax	Ume-Vindelälvens mynningsområde	0	0	0	0	0	0

Figur 20. Område 11-12, Bottenhavet Västernorrlands län.



Tabell 20.

Omr nr	Area km <sup>2</sup>	MB 3 §5	Geonamn	Förstahandsvärde totalt, 1999 – 2003, miljoner kr			Totalt inkl alla arter	Värde/km <sup>2</sup> Kgkr	Värde per år Kgkr
				Sik	Lax	Strömming			
11	131	Fångstområde sik, lax, strömming och andra sötvattensarter	Önsköldsvik Husum Skags udde	0,6	0,1	0,5	1,5	11	287
12	204	Fångstområde lax och sik	Högbonden Storön Ångermanälven	0,07	1	0,02	1,3	8	311

**Figur 21.** Område 13-14, Bottenhavet Västernorrlands län.



**Tabell 21.**

Omr nr	Area km <sup>2</sup>	MB 3 §5	Geonamn	Förstahandsvärde totalt, 1999 – 2003, miljoner kr					
				Sik	Lax	Strömning	Totalt inkl alla arter	Värde/km <sup>2</sup> Kgkr	Värde per år Kgkr
13	184	Fångstområde lax och sik	Sundsvall Alnö	0,4	0,4	0,04	1,2	6	234
14	115	Fångstområde lax och sik samt strömning	Junibosand Brämösundet	0,9	0,1	0,7	2,1	18	421

Figur 22. Område 15, Bottenhavet Gävleborgs län.



Tabell 22.

Omr nr	Area km <sup>2</sup>	MB 3 §5	Geonamn	Förstahandsvärde totalt, 1999 – 2003, miljoner kr			Värde/ km <sup>2</sup> Kgkr	Värde per år Kgkr
				Sik	Strömning	Totalt inkl alla arter		
15	492	Fångstområde sik och strömning	Lönnångersfjärden Hornslandet Höllick	0,6	1,3	2,3	5	469

Figur 23. Område 16, Bottenhavet Gävleborgs län.

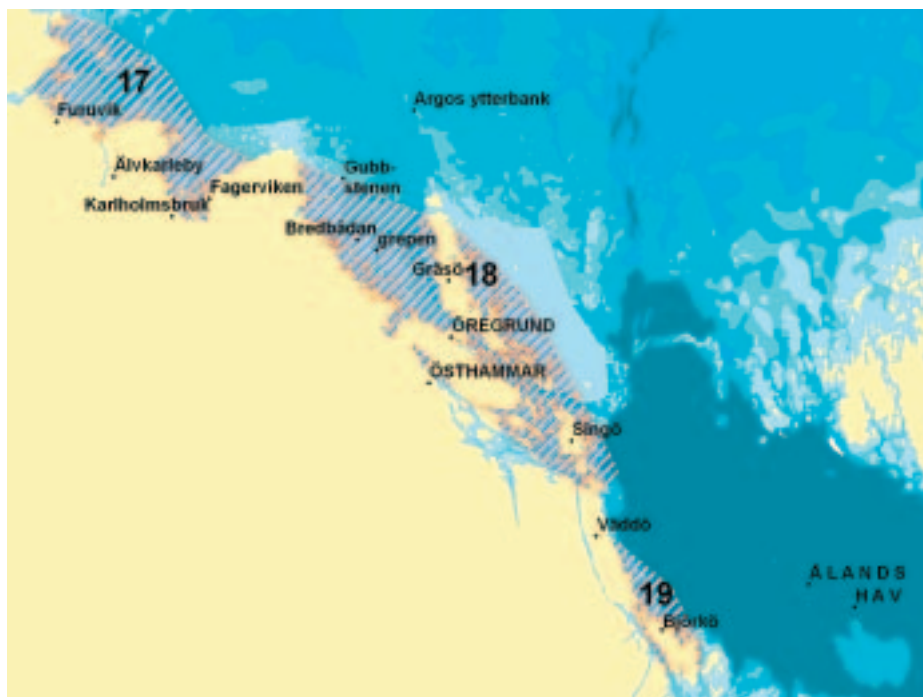


Tabell 23.

Omr nr	Area km <sup>2</sup>	MB 3 §5	Geonamn	Förstahandsvärde totalt, 1999 – 2003, miljoner kr				Värde/ km <sup>2</sup> Kgkr	Värde per år Kgkr
				Sik	Lax	Strömning	Totalt inkl alla arter		
16	504	Fångstområde sik, lax, strömning samt andra sötvattensarter	Skärså Ljusnefjärden Axmarfjärden Iggön	0,9	0,5	0,8	2,7	5	539



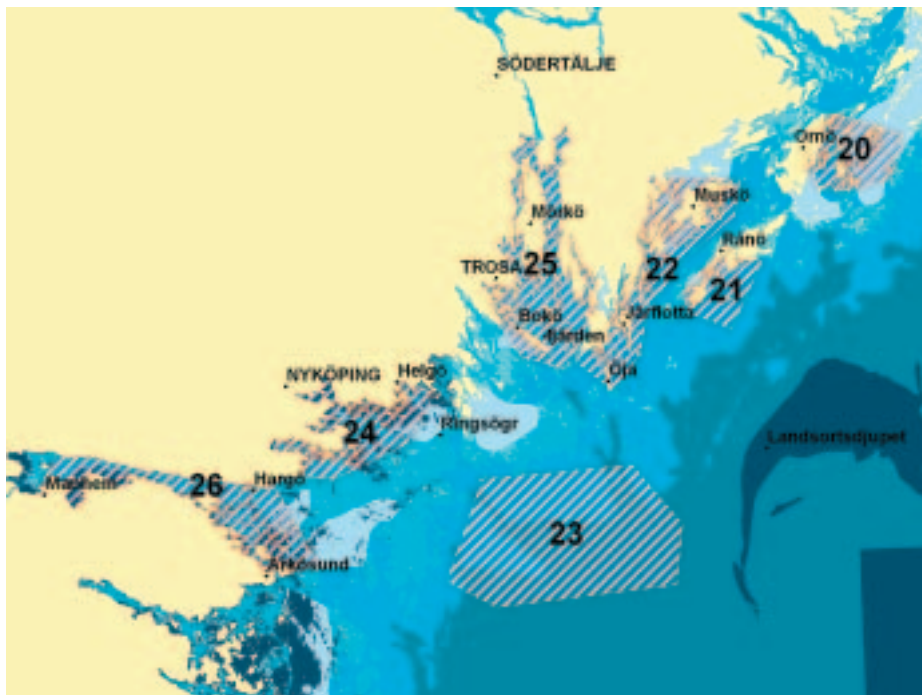
Figur 24. Område 17-19 Bottenhavet Gävleborg Uppsala Stockholms län.



Tabell 24.

Omr nr	Area km <sup>2</sup>	MB 3 §5	Geonamn	Förstahandsvärde totalt, 1999 – 2003, miljoner kr					Värde/ km <sup>2</sup> Kgkr	Värde per år Kgkr
				Lax Sik	Gös Abborre Gädda	Strömming	Äl	Totalt inkl alla arter		
17	307	Fångstområde lax, sik, strömming och andra sötvattensarter	Gävlebukten Lövstabukten Storfjärden	3,3	0,9	3,5	0,2	8,3	22	1661
18	605	Fångstområde lax, sik, strömming och andra sötvattensarter	Öregrundsgrepen Gräsö Grisslehamn	1,7	3,2	2,2	0,06	7,4	12	1472
19	74	Fångstområde ål	Vaddö Björkö	0,06	0,02	0,04	1,7	2	25	372

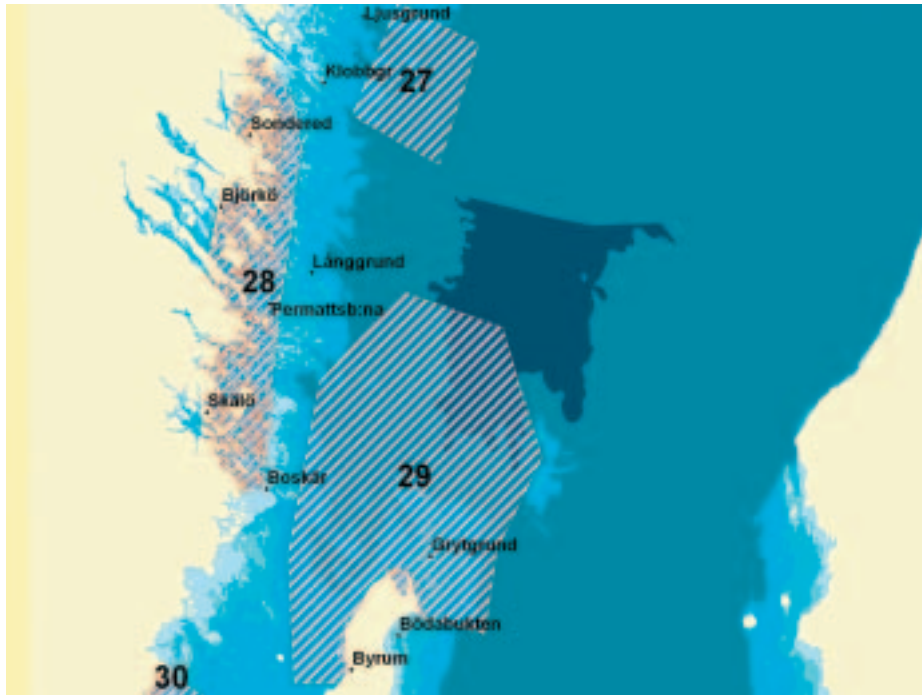
Figur 25. Område 20-26 Östersjön Stockholm Södermanland Östergötland.



Tabell 25.

Omr nr	Area km <sup>2</sup>	MB 3 §5	Geonamn	Förstahandsvärde totalt, 1999 – 2003, miljoner kr					
				Gös Abborre Gädda Sik	Strömning Skarpsill	Ål	Totalt inkl alla arter	Värde/ km <sup>2</sup> Kgkr	Värde per år Kgkr
20	108	Fångstområde ål och sötvattensarter	Ornö	0,1		0,2	0,4	3	74
21	75	Fångstområde ål, piggvar och strömning	Utö Nätarö		0,1	0,08	0,3	4	61
22	201	Fångstområde ål och sötvattensarter	Nynäshamn Muskö Järflotta	0,3	0,2	3,3	3,9	19	779
23	645	Fångstområde strömning och skarpsill	Hävringe Gustaf Dalen djup <30 m	0,4	25	0,04	25	39	5016
24	154	Fångstområde ål och sötvattensarter	Oxelösund Marsviken	0,2	0,02	0,3	0,5	3	94
25	252	Fångstområde sötvattensarter	Fällnäsvisken Himmerfjärden	1,1	0,5	0,2	1,3	5	265
26	212	Fångstområde ål och sötvattensarter	Bråviken	1,3		1,3	3	15	616

Figur 26. Område 27-29 Östersjön Kalmar och Östergötlands län.



Tabell 26.

Omr nr	Area km <sup>2</sup>	MB 3 §5	Geonamn	Förstahandsvärde totalt, 1999 – 2003, miljoner kr					Totalt inkl alla arter	Värde/km <sup>2</sup> Kgkr	Värde per år Kgkr
				Abborre Gädda Gös, Sik och Lax	Torsk, Flatfisk	Strömning, Skarpsill	Äl				
27	272	Fångstområde strömning skarpsill	Ost, Röskärsgrunden och Klobbgrunden	0	0	14	0	14	52	2826	
28	391	Fångstområde ål och sötvattensarter	Kväddö, Västerviks och Misterhults skärgårdar	1	0,7	0,09	8,4	10	26	2061	
29	1481	Fångstområde strömning skarpsill och torsk	Ölands norra, Byerum, Kungsgrundet	0,4	8,6	79	0,6	89	60	17740	

Figur 27. Område 30-33 samt 40, Östersjön Kalmar län.



Tabell 27.

Omr nr	Area km <sup>2</sup>	MB 3 §5	Geonamn	Förstahandsvärde totalt, 1999 – 2003, miljoner kr					Värde/ km <sup>2</sup> Kgkr	Värde per år Kgkr
				Abborre, Gädda, Gös, Sik och Lax	Torsk	Ström- ming, Skarpsill	Ål	Total inkl alla arter		
30	141	Fångstområde ål och torsk	Runö Vällö Svartö	0,07	0,9	0	1,4	2,4	17	478
31	1160	Fångstområde strömming skarpsill och torsk	Öland ost Kårehamn Gärdby	1,6	27	30	0	60	51	11932
32	236	Fångstområde ål och torsk	Kalmarsund Oxelgrund Horsö	0,05	1,5	0,2	1,7	3,6	15	714
33	187	Fångstområde ål	Kalmarsund Långgrund Rönneskär	0	0,04	0	3,4	3,5	18	702
40	774	Fångstområde strömming skarpsill och torsk	Sydväst Hoburg	0	11	9		23	29	4552

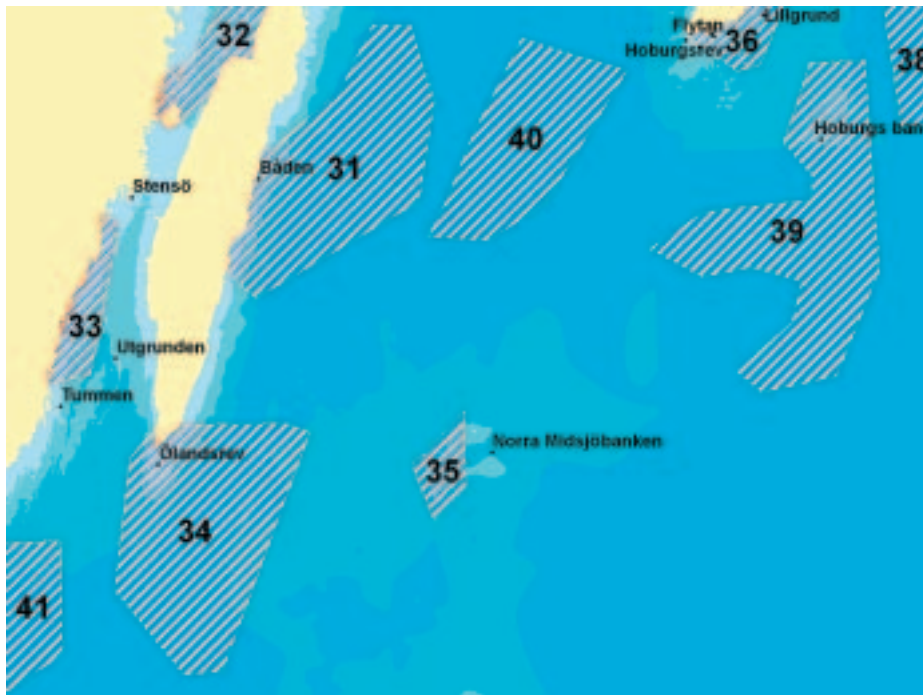
Figur 28. Område 36-38 Östersjön Gotlands län.



Tabell 28.

Omr nr	Area km <sup>2</sup>	MB 3 §5	Geonamn	Förstahandsvärde totalt, 1999 – 2003, miljoner kr				Värde/ km <sup>2</sup> Kgkr	Värde per år Kgkr
				Piggvar	Torsk	Strömning Skarpsill	Totalt inkl alla arter		
36	2003	Fångstområde Piggvar Torsk Strömning Skarpsill	Gotland ost Färö Hoburgs rev	4,3	5,3	5,2	16	8	3191
37	1065	Fångstområde Strömning Skarpsill	Gotland ost Salvorev sydöver djup >40 m	0,04	0,03	52	54	50	10713
38	883	Fångstområde Strömning Skarpsill	Gotland sydost djup > 50 m	0	6,7	38	46	51	9094

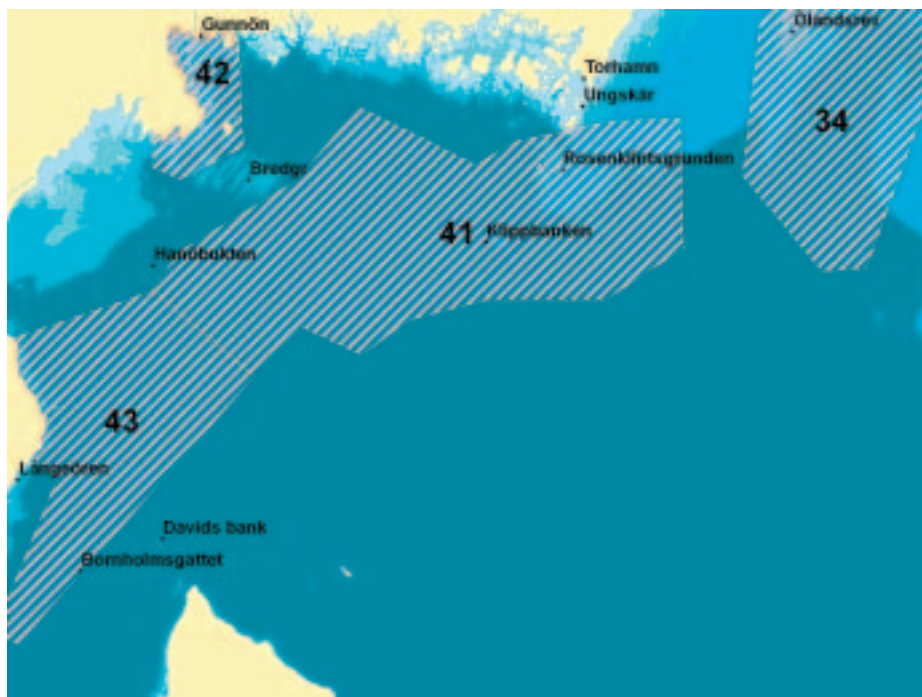
Figur 29. Område 34-35 samt 39, Östersjön Kalmar och Gotlands län.



Tabell 29.

Omr nr	Area km <sup>2</sup>	MB 3 §5	Geonamn	Förstahandsvärde totalt, 1999 – 2003, miljoner kr					
				Piggvar	Torsk	Strömning Skarpsill	Totalt inkl alla arter	Värde/ km <sup>2</sup> Kgkr	Värde per år Kgkr
34	1279	Fångstområde torsk	Ölands södra Ölandsrev syd- och ostöver	0,6	60	1,6	63	49	12552
35	126	Lekområde Piggvar	Norra Midsjöbanken	0,06	1,1	0	1,2	9	236
39	1259	Fångstområde torsk piggvar	Syd Gotland	1,7	11	6,3	19	15	3749

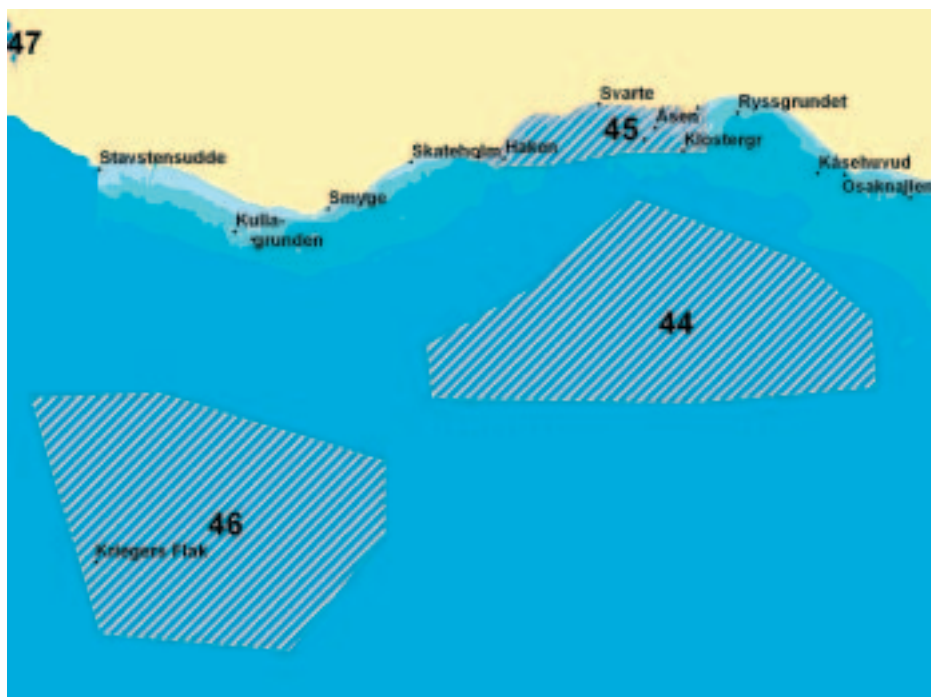
Figur 30. Område 41-43 Östersjön Blekinge och Skåne län.



Tabell 30.

Omr nr	Area km <sup>2</sup>	MB 3 §5	Geonamn	Förstahandsvärde totalt, 1999 – 2003, miljoner kr				Värde/ km <sup>2</sup> Kgkr	Värde per år Kgkr
				Torsk	Flatfisk Ål Lax	Strömning Skarpsill	Totalt inkl alla arter		
41	2470	Fångstområde torsk strömning skarpsill	Rosenklintsgrunden Utklippan Västöver	170	4,3	31	206	83	41098
42	245	Fångstområde torsk flatfisk ål. Vandrande lax	Hanöbukten Pukavik Mörrumsån	11	3,4	0	14	59	2887
43	1235	Fångstområde torsk strömning skarpsill	Kivik ostöver Skillinge Svartgrund	138	6,7	39	184	148	36709

Figur 31. Område 44-46 Östersjön Skåne län.

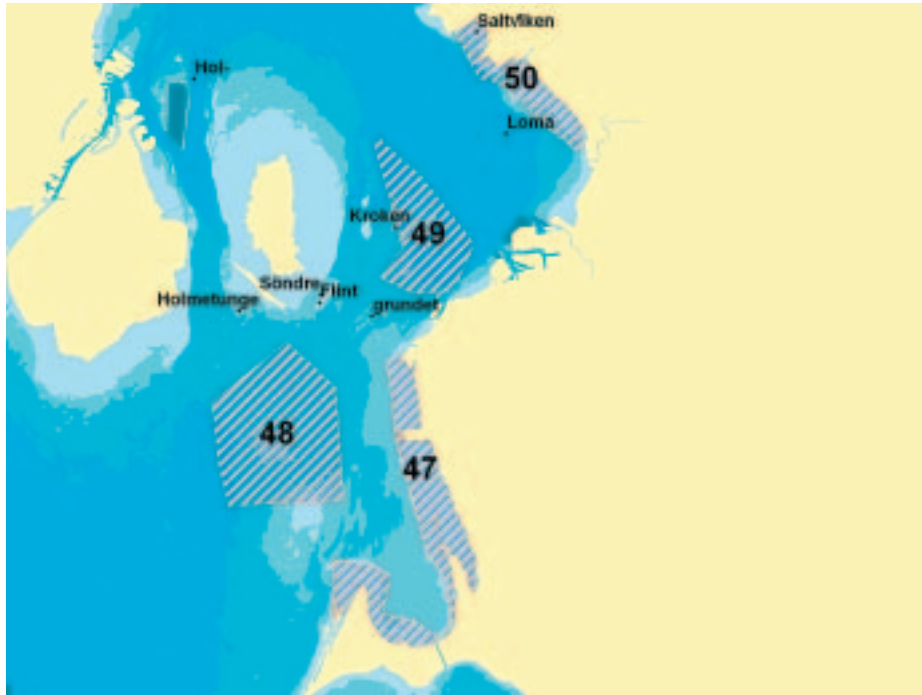


Tabell 31.

Omr nr	Area km <sup>2</sup>	MB 3 §5	Geonamn	Förstahandsvärde totalt, 1999 – 2003, miljoner kr				Värde/ km <sup>2</sup> Kgkr	Värde per år Kgkr
				Torsk	Flatfisk Ål	Strömming Skarpsill	Totalt inkl alla arter		
44	405	Fångstområde torsk	Kåseberga Ystad Åbekås djup >30 m	33	0,4	7	40	100	8091
45	65	Fångstområde torsk flatfisk och ål	Ystad Spanska redden Haken	4,4	0,4	0	4,8	74	964
46	448	Fångstområde torsk strömming skarpsill	Kriegers flak ostöver	23	0,4	22	46	103	9250



Figur 32. Område 47-50 Öresund södra Skåne län.



Tabell 32.

Omr nr	Area km <sup>2</sup>	MB 3 §5	Geonamn	Förstahandsvärde totalt, 1999 – 2003, miljoner kr				Värde/ km <sup>2</sup> Kgkr	Värde per år Kgkr
				Torsk	Flatfisk	Äl	Totalt inkl alla arter		
47	39	Rekryteringsområde ål och flatfisk	Höllviken djup <3 m	0	0	0	0,01	0	2
48	59	Fångstområde torsk	Lillgrund	6,3	0,1	0,2	6,6	111	1321
49	29	Fångstområde torsk	Utposten Kroken	3	0,3	0,4	3,7	127	724
50	16	Rekryteringsområde ål och flatfisk	Lommabukten djup <6 m	0	0	0	0	0	1

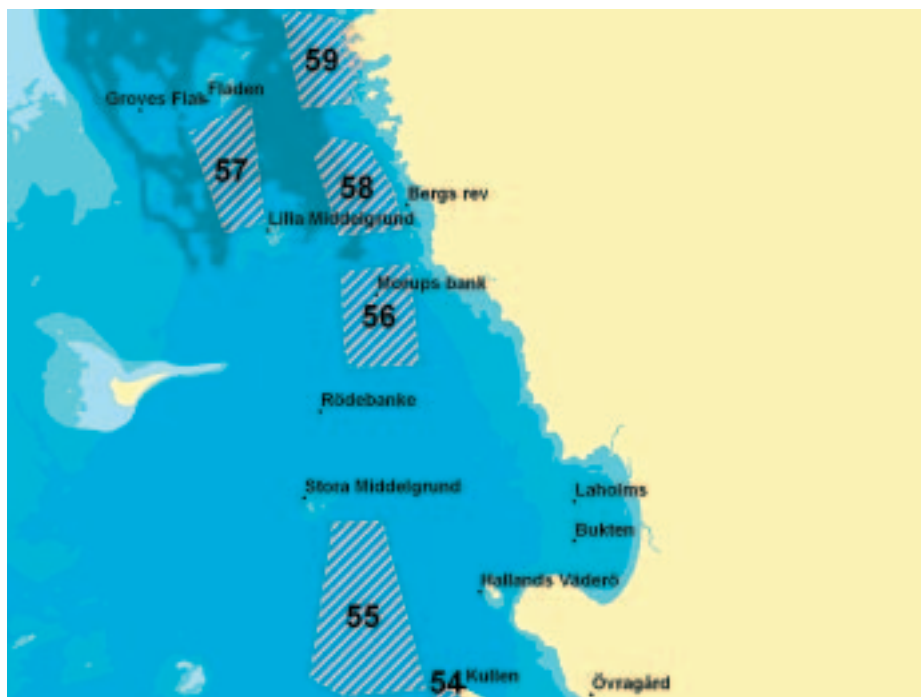
Figur 33. Område 51-54 Öresund norra Skåne län.



Tabell 33.

Omr nr	Area km <sup>2</sup>	MB 3 §5	Geonamn	Förstahandsvärde totalt, 1999 – 2003, miljoner kr			Totalt inkl alla arter	Värde/ km <sup>2</sup> Kgkr	Värde per år Kgkr
				Torsk	Flatfisk m fl arter	Ål			
51	24	Rekryteringsområde ål och flatfisk	Lundåkrabukten djup <6 m	0,05	0	0	0,06	2	11
52	57	Fångstområde torsk, ål, flatfisk, sjurygg m fl arter	Stengrund Västerflaket Ven Alabodarna	7,4	2,2	1,3	11	198	2266
53	18	Lekområde torsk	Nord Ven	0,9	0,5	0,2	2	115	412
54	91	Lekområde torsk, fångstområde torsk, ål m fl arter	Knöhaken Kullen	2,6	1,1	9	14	141	2581

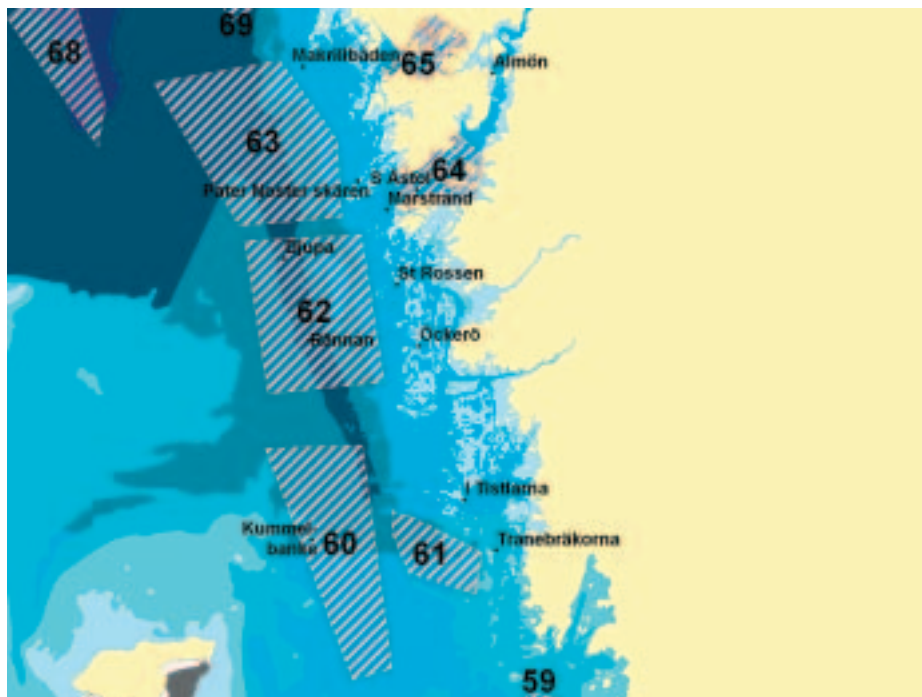
Figur 34. Område 55-59 Kattegatt Skåne och Hallands län.



Tabell 34.

Omr nr	Area km <sup>2</sup>	MB 3 §5	Geonamn	Förstahandsvärde totalt, 1999 – 2003, miljoner kr					Värde/ km <sup>2</sup> Kgkr	Värde per år Kgkr
				Torsk	Havs-kräfta	Sill Skarp-sill	Flatfisk m fl bottenfisk	Totalt inkl alla arter		
55	380	Lekområde torsk	Syd Stora Middelgrund	4,5	0,4	1,2	0,7	7	18	1368
56	188	Lekområde torsk, fångstområde havskräfta	Morups bank sydöver	12	11	1,8	3,9	29	155	5811
57	162	Fångstområde havskräfta, torsk m fl bottenfiskar	Lilla Middelgrund Fladen	4,2	8,5	2,8	4	20	121	3928
58	154	Fångstområde sill/skarp-sill, havskräfta	Ost Lilla Middelgrund Varberg	1,2	14	15	1,1	32	210	6463
59	150	Fångstområde havskräfta, sill/skarp-sill	Väst Balgö syd Nidingen	0,3	8,7	5,3	0,5	17	111	3328

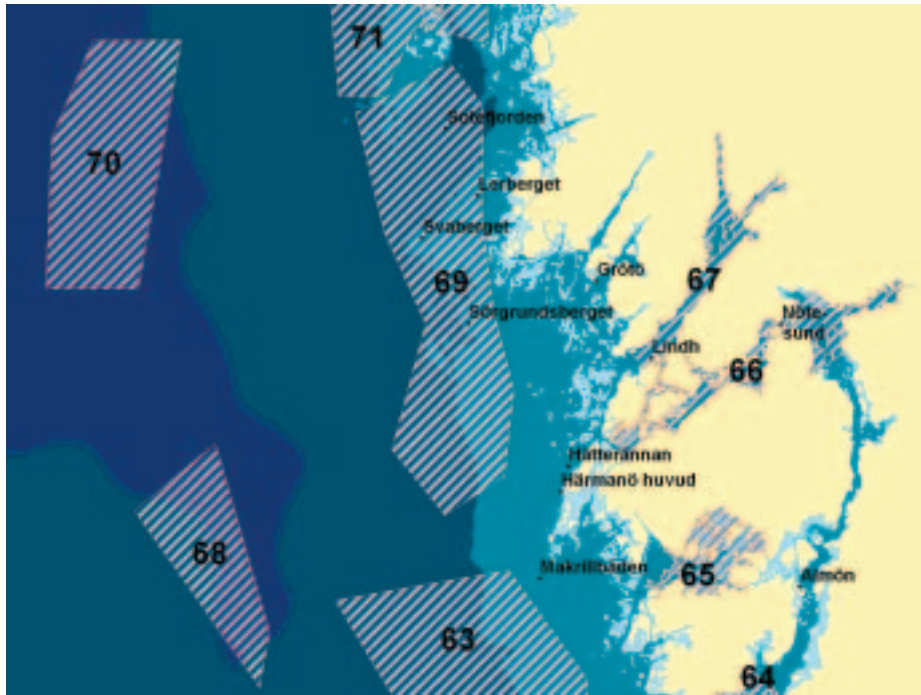
Figur 35. Område 60-65 Kattegatt Skagerrak Hallands och Västra Götalands län.



Tabell 35.

Omr nr	Area km <sup>2</sup>	MB 3 §5	Geonamn	Förstahandsvärde totalt, 1999 – 2003, miljoner kr				Värde/ km <sup>2</sup> Kgkr	Värde per år Kgkr
				Havs-kräfta	Torsk flatfisk m fl bottenfiskar	AI	Totalt inkl alla arter		
60		Fångstområde havskräfta, torsk, flatfisk mfl bottenfiskar	Kummelbank	12	13	0	33	103	6540
61	84	Fångstområde havskräfta	Nord och Väst Rön Nidingen	9	0,6	0	16	191	3200
62	351	Fångstområde havskräfta, torsk, flatfisk m fl bottenfiskar	Vinga Stora Pölsan Hätteberget Djupa rännan	40	22	0,03	71	201	14144
63	404	Fångstområde havskräfta, torsk, flatfisk m fl bottenfiskar	Pater Noster Måseskär	25	28	0,2	72	178	14387
64	64	Lekområde torsk	Hakefjorden Lövön Åstol	0,07	0,2	3	7	111	1422
65	44	Lekområde torsk	Stigfjorden	0,01	0,02	2	2	43	377

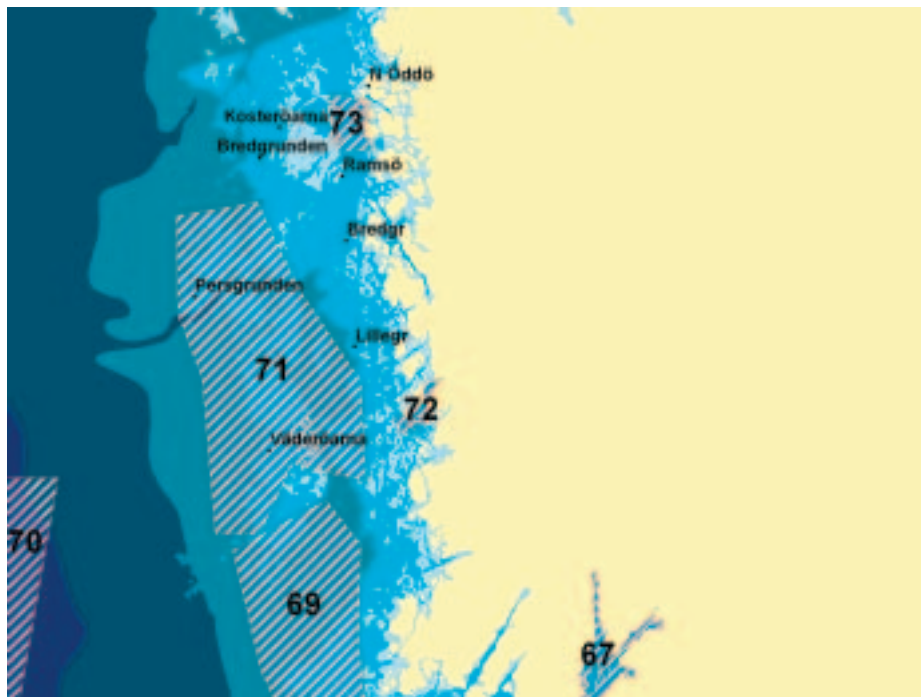
Figur 36. Område 66-70 Skagerrak Västra Götalands län.



Tabell 36.

Omr nr	Area km <sup>2</sup>	MB 3 §5	Geonamn	Förstahandsvärde totalt, 1999 – 2003, miljoner kr					Värde/ km <sup>2</sup> Kgkr	Värde per år Kgkr
				Havs-kräfta	Räka	Torsk flatfisk m fl bottenfiskar	Äl	Totalt inkl alla arter		
66		Lekområde torsk	Byfjorden Havstensfjorden Koljefjorden	0,5	0	0,03	2,3	3,3	46	656
67		Lekområde torsk	Gullmarsfjorden	1,4	1,4	0,02	0,1	4,7	100	931
68		Fångst-område räka	Utsjöområde väst Orust djup >150 m	0,7	23	6	0	33	222	6501
69		Fångst-område havskräfta	Väst Härmanö Sörgrundsberget Sotefjorden	65	1,3	11	0,03	80	182	16016
70		Fångst-område räka	Utsjöområde sydväst Väderöarna djup >150m	1,4	70	5	0	77	289	15459

Figur 37. Område 71-73 Skagerrak Västra Götalands län.



Tabell 37.

Omr nr	Area km <sup>2</sup>	MB 3 §5	Geonamn	Förstahandsvärde totalt, 1999 – 2003, miljoner kr				Värde/ km <sup>2</sup> Kgkr	Värde per år Kgkr
				Havs-kräfta	Räka	Pigghaj	Totalt inkl alla arter		
71	418	Fångstområde havskräfta och räka	Väderöarna Persgrunden	58	29	2,3	93	223	18643
72	8	Lekområde torsk	Fjällbacka skärgård Musöfjorden	0	0	0	0,1	16	25
73	20	Fångstområde räka	Kosterfjorden djup >60 m	0,3	3,7	0,03	4,1	208	817

# Rapportens arbetsgrupp

I arbetet med denna översyn och revision har, förutom Stig Thörnqvist, följande personer deltagit:

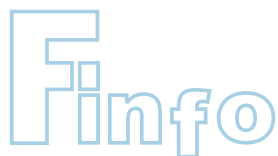
Per Nyberg	Fiskeriverkets sötvattenslaboratorium
Anna Lingman	Fiskeriverkets kustlaboratorium
Göran Sundblad	Fiskeriverkets kustlaboratorium
Alfred Sandström	Fiskeriverkets kustlaboratorium
Jacob Hagberg	Fiskeriverkets havsfiskelaboratorium
Ingela Bengtsson	Fiskeriverket avdelningen för resursförvaltning
Fredrik Nordwall	Fiskeriverket avdelningen för resursförvaltning
Anders Hagberg	Fiskeriverket avdelningen för resursförvaltning
Thomas Hasselborg	Fiskeriverkets utredningskontor

Rapporten i sin helhet finns att ladda ner från Fiskeriverkets hemsida med adressen <http://www.fiskeriverket.se>









är en rapportserie för den kunskap som produceras på Fiskeriverket. Den vänder sig till andra myndigheter och beslutsfattare, forskare, studerande och andra yrkesverksamma inom fiske och vattenmiljö samt till den intresserade allmänheten.

Finforapporterna ges ut av Fiskeriverket och kan laddas ned gratis från vår hemsida eller beställas i tryckt form mot expeditonsavgift.

**Fiskeriverkets huvudkontor**  
Ekelundsgatan 1,  
Box 423, 401 26 Göteborg

[fiskeriverket@fiskeriverket.se](mailto:fiskeriverket@fiskeriverket.se)  
[www.fiskeriverket.se](http://www.fiskeriverket.se)  
Telefon växel: 031- 743 03 00

**Fiskeriverkets försöksstationer**

Brobacken  
814 94 Älvkarleby  
Åvägen 17  
840 64 Kälarne

**Fiskeriverkets sötvattenslaboratorium**

Stångholmsvägen 2  
178 93 Drottningholm  
Pappersbruksallén 22  
702 15 Örebro

**Fiskeriverkets forskningsfartyg**

U/F Argos  
Box 4054  
426 04 Västra Frölunda

U/F Ancylus  
Ole Måns gata 14  
412 67 Västra Frölunda

**Fiskeriverkets havsfiskelaboratorium**

Turistgatan 5  
Box 4, 453 21 Lysekil

Utövägen 5  
371 37 Karlskrona

**Fiskeriverkets utredningskontor**

Ekelundsgatan 1,  
Box 423, 401 26 Göteborg

Skeppsbrogatan 9  
972 38 Luleå

Stora Torget 3  
871 30 Härnösand

**Fiskeriverkets kustlaboratorium**

Skolgatan 6  
Box 109, 740 71 Öregrund

Skällåkra 411  
430 24 Väröbacka, Ringhals

Ävrö 16  
572 95 Figeholm, Simpevarp



**FISKERIVERKET**